

copa

Eomix Plus Premix Tam Yoęuřmalı Kombi

Kullanım ve Montaj Kılavuzu



Değerli COPA müşterimiz,

Sizin için hazırlamış olduğumuz bu kitapçıkta COPA Eomix Plus Premix Tam Yoğuşmalı Kombinizin güvenli, verimli ve doğru kullanımı için önemli bilgiler yer almaktadır.

Bu nedenle kullanım ve montaj kılavuzunun tamamını ve kombinizle birlikte verilen diğer belgeleri, kullanıma başlamadan önce dikkatle okumanızı ve daha sonraki başvurularınız için kolay ulaşabileceğiniz bir yerde saklamanızı rica ederiz.

- Bu ürün yüksek verimlilikte çalışan, ön karışımli, tam yoğuşmalı bir kombidir.
- Bu ürün, hem ısıtma sistemi hem de kullanım suyu ihtiyaçlarınızı karşılayacak şekilde yapılmıştır.
- Ürününüzü devreye alırken oluşan ambalaj atıklarınızı lütfen ilgili yönetmeliklere göre bertaraf ediniz.
- Bu ürünün devreye alınması, COPA Yetkili Servisi tarafından yapılmalıdır.
- Ürününüzün garanti süresi 2 yıl, kullanım ömrü 10 yıldır. Ürününüzden tam performans alabilmeniz için, garanti süresinin dışında da yılda en az 1 defa bakım yaptırmanızı önemle tavsiye ederiz.
- Belirtilen özellikler ve tanımlamalar COPA tarafından değiştirilebilir. Güncel bilgilere www.copa.com.tr adresinden veya **0850 399 26 72** numaralı COPA Müşteri Hizmetleri'nden ulaşabilirsiniz.
- COPA Eomix Plus Premix Tam Yoğuşmalı Kombiyi tercih ettiğiniz için teşekkür ederiz.

İÇİNDEKİLER

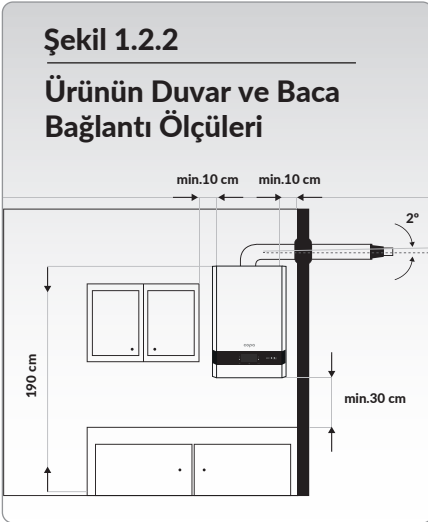
1.1.	Genel Uyarılar _____	01
1.2.	Yer Seçimi _____	02
1.3.	Baca Bağlantı Özellikleri _____	03
1.4.	Ürün Tanımları _____	04
1.5.	Tesisat Sistemi _____	05
1.6.	Kombinin Kullanılması _____	06
1.7.	Arızalar ve Uyarılar _____	11
1.8.	Güvenlik Sistemleri _____	14
1.9.	Bakım _____	15
2.0.	Genel Uyarılar _____	16
2.1.	Copa Eomix Plus Kombi Yetkili Servis Listesi _____	17

1.1. Genel Uyarılar

- Ürün, mutlaka yönetmeliklere uygun topraklaması olan bir tesisata bağlanmalıdır.
- Ürünün elektriği, devreye alınmadan ya da yetkili servis hizmetleri öncesinde mutlaka kesilmelidir.
- Tesisat ve radyatör seçimleri ilgili yönetmeliklerde belirtilen kurallara göre yapılmış olmalıdır.
- Ürünün gaz bağlantısı mutlaka ilgili gaz kuruluşunun onayı ile yapılmalıdır.
- Üründe ortaya çıkan elektrik sistemi kaynaklı sorunlar üreticinin sorumluluğunda değildir.
- Ürünü çalıştırmadan önce: tesisat ve kullanım suyu girişlerinde filtre, tesisat giriş-çıkışlarında ve kullanım suyu girişinde vana olduğunu, tesisatın temiz ve kullanıma hazır olduğunu kontrol ediniz.
- Sadece COPA yetkili servisleri tarafından onaylı antifreeze kullanılmalıdır.
- Ürünü devreye almadan önce, tüm tesisatta su kaçağı olmadığından emin olunmalıdır.
- Kullanım suyunun maximum 8 bar, ve 20 FR sertlik derecesinde ($1^{\circ}\text{F} = 10\text{ppm CaCO}_3$) olmalıdır. 20°Fr sertlik derecesinden ($1^{\circ}\text{F} = 10\text{ppm CaCO}_3$) daha sert olması halinde, kombine sert suyun sebep olduğu kireç oluşumlarını önlemek amacıyla yumuşatılmış veya uygun su kullanımı zorunludur. 20°Fr sertlik derecesi üzerindeki suların meydana getireceği hasarlardan COPA sorumlu değildir. Şehir şebeke basıncı 6,5 bar'dan daha yüksek ise mutlaka basınç düşürücü monte edilmelidir
- Ürünün bağlanacağı duvarın yeterli güçte olduğundan emin olunmalıdır. Gerekirse çelik takviye kullanılmalıdır.
- Elektrik bağlantısında $3 \times 1.5 \text{ mm}^2$ NYAF. kablo ve 2 A N otomat kullanılmalıdır.
- Ürün; 195 V - 255 V, 50 Hz AC elektrik sistemine göre tasarlanmıştır. Bu değerlerin dışındaki kullanımlar için, bir elektrik regülatörü kullanılmalıdır.
- Ürünün bulunduğu ortam -10°C and 50°C arasında olmalıdır. Donmaya karşı ürünün elektriği kesilmemelidir.
- Bu ürün, ilgili AEEE ve Rohs direktiflerine göre üretilmiştir. Üründe Poliklorbifenol (PCB) ve benzeri kimyasallar kullanılmamıştır.
- Ürün tam yoğuşmalı bir ürün olup, kullanıma başlamadan önce trap kapağına su konulmalı, çıkışı mutlaka kapalı devre atık sistemine uygun bir hortum ile bağlanmalıdır. Gerekli durumlarda, suyun asiditesini düşürmek için bazik yumuşatıcı kullanılabilir. Tesisat belirli periyotlarda kontrol edilmelidir.
- Ürün garanti süresinde olsa bile; kitapçıkta belirtilen uyarılara aykırı davranıldığında veya bu uyarılardan meydana gelebilecek arıza ve hasarlarda ürün garanti kapsamı dışında kalır.

1.2. Yer Seçimi

- Ürünün monte edilebileceği yerler **Şekil 1.2.1** ve **1.2.2**'deki gibi aşağıdaki tabloda verilmiştir.



Minimum Mesafeler CM

A - Pencere altları	_____	60 cm
B - Havalandırma menfezleri	_	60 cm
C - Yağmur sistemleri	_____	30 cm
D - Balkon altları	_____	30 cm
E - Pencere kenarları	_____	40 cm
F - Harici havalandırmalar	___	60 cm
G - Dikey/yatay borular	_____	60 cm
H - Binanın dış köşeleri	_____	30 cm
İ - İç köşeler	_____	100 cm
J - Zemin	_____	180 cm
K - İki baca arasındaki dikey mesafe	_____	150 cm
L - İki baca arasındaki yatay mesafe	_____	100 cm

- Kombi açık balkonlara, kapalı bacalara ya da kapalı havalandırmalara bağlanamaz.
- Maximum dış hava rüzgar hızı 10 m/s'dir.
- Ürünün monte edildiği ortamda, duvar ya da mobilya yüzeyleri arasında yan taraflarda 100 mm, alt ve üst taraflarda 200 mm boşluk olmalıdır.
- Ürünün ön yüzeyinde sıcak temasa karşı 100 mm boşluk olmalıdır.
- Yanıcı yüzeyler, fırın ve ocak gibi ekipmanlarla ürün arasında en az 500 mm boşluk olmalıdır.
- Ürünün bakımları (yanıcı yüzeylerin, eşanjör ve brülörün, fan ve su filtrelerinin temizlenmesi gibi) sadece COPA yetkili servis elemanları tarafından yapılabilir.

1.3. Baca Bağlantıları

- Ürün C3 tipi fan destekli hermetik bir cihazdır. Eğer, B3 tipi olarak baca sistemine bağlanacak ise, ortam Şekil 1.3.1'de görülen havalandırma sistemine uygun olmalıdır. Ortam minimum 1 m³/kW hacminde olmalıdır.

Şekil 1.3.1
B3 Tipi Bağlantıda Ortam



- Ürün ile birlikte standart olarak 800 mm uzunluğunda teleskopik boru verilmektedir. Ancak, bunun dışında Şekil 1.3.2, 1.3.3 ve 1.3.4'de belirtilen baca bağlantıları da uygulanabilir. Şekil 1.3.2, 1.3.3 ve 1.3.4'de belirtilen uzunluklar; kayıplar düşülmeden verilen uzunluklardır. Net metrajlar için aşağıdaki tabloda belirtilen eşdeğer kayıp tablosuna bakınız.

Koaksiyal bacalar için eşdeğer cinsinden kayıplar tablosu

	Koaksiyal 60/100	Koaksiyal 80/125
İzin verilen maksimum uzunluk	6 m	20 m
90° dirsek indirgeme faktörü	1 m	0.5 m
45° dirsek indirgeme faktörü	0.5 m	0.25 m

Ayrık bacalar Maximum eşdeğer uzunluklar

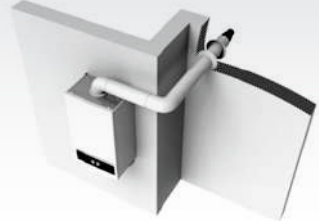
EOMIX PLUS	
İzin verilen maksimum uzunluk	60 eşd

Ayrık bacalar için eşdeğer cinsinden kayıplar tablosu

		Eşd Cinsinden Kayıplar			
		Hava emme		Duman tahliyesi	
			Dikey	Yatay	
Ø 80	BORU	1 m	1	1,6	2
	DİRSEK	45°	1,2	1,8	
		90°	1,5	2	
		90° Test çıkışı	1,5	2	

Şekil 1.3.2

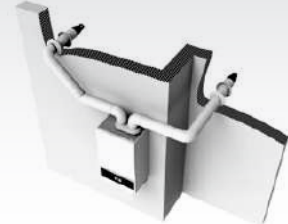
Maximum Eşdeğer
Baca Boyu: 6 m



(Koaksiyal 60/100 Ø)

Şekil 1.3.3

Maximum Eşdeğer
Baca Boyu: 15 m



(Ayrık 80 Ø)

Şekil 1.3.4

**Maximum Eşdeğer
Baca Boyu: 20 m**

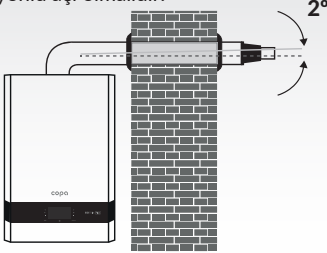


(Koaksiyal 80/125 Ø)

Şekil 1.3.5

Baca Borusu

Baca borusunda minimum 2° yukarı yönlü açılmalıdır.



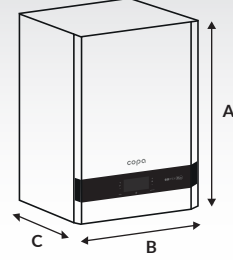
1.4. Ürün Tanımı

- Kullanmakta olduğunuz ürün, uygun koşullarda %108 (alt ısılı değere göre) verimli, A enerji sınıfında gazlı bir üründür.

Boyutlar (mm)	A	B	C	Net Ağırlık (kg)
Eomix Plus 24 kW	600	400	320	29
Eomix Plus 35 kW	600	400	320	31,5
Eomix Plus 42 kW	600	400	320	36,0

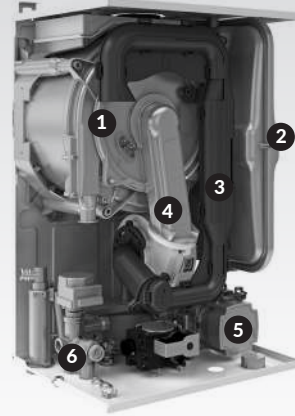
Şekil 1.4.1

Ürün Boyutları



Şekil 1.4.2

Ürün Yapısı

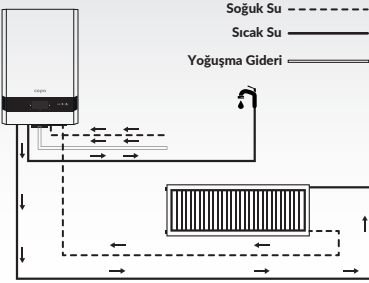


- 1 Yeni geliştirilmiş paslanmaz tam yoğuşmalı eşanjör
- 2 Genleşme tankı
- 3 Yeni tasarım susturucu
- 4 Fan ve brülör sistem
- 5 Modülasyonlu pompa
- 6 Hidrolik sistem

1.5. Tesilat Sistemi

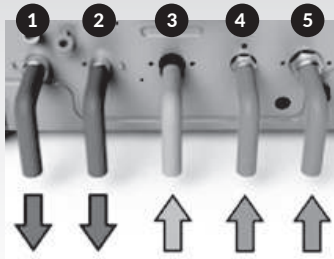
Şekil 1.5.1

Montaj Tesilat Şeması



Şekil 1.5.2

Kombi Bağlantı Detayı



- 1- Kalorifer sistemi gidiş hattı (CH) 3/4"
- 2- Sıcak kullanım suyu gidiş hattı (DHW) 1/2"
- 3- Gaz girişi 3/4"
- 4- Soğuk kullanım suyu (şebeke) giriş hattı (DHW) 1/2"
- 5- Kalorifer sistemi dönüş hattı (CH) 3/4"

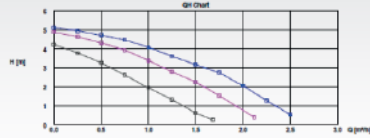
- Üründe doğalgazın yoğuşması sonucu oluşan ve yaklaşık 3.1 pH değerinde ve maximum konumda yaklaşık 2 lt/dk yoğuşma suyu oluşmaktadır.
- Ürün ile birlikte verilen aksesuar yoğuşma hortumunun belirli bir açı ile kapalı gidere bağlanması zorunluluktur.

- Ürünü kullanmadan önce, aksesuar içerisinde bulunan sifon kapağının su ile doldurulması ya da ürünün baca çıkışından su doldurulması gereklidir.
- Ürünün tesisat bağlantıları sırasında, asgari olarak aşağıdaki kitin yapıldığını kontrol ediniz.

- 1- Tesisat giriş ve çıkışlarına 3/4" vana ve filtre
- 2- Kullanım suyu girişine 1/2" vana ve filtre
- 3- Gaz girişine 3/4" vana

Şekil 1.5.4

Cihaz Bağlantıları



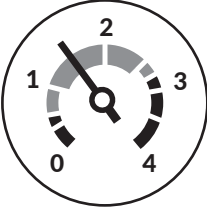
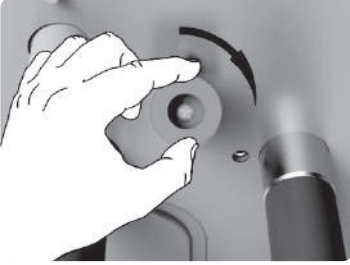
Pompa Karakteristik Şeması

- Su tesisat yapısı kurulurken pompanın kapasitesine dikkat edilmelidir. Ses ve ısıtmama şikayetine karşı pompanın ayarı COPA yetkili servis tarafından yapılmalıdır.

1.6. Kombinın Kullanılması

- Ürünü kullanmaya başlamadan önce tesisat su basıncı 1.5 bar olana kadar doldurulmalıdır.

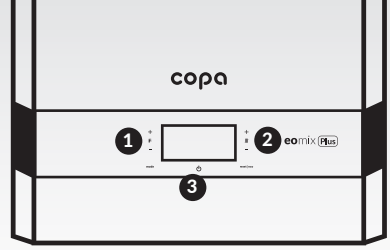
Şekil 1.6.1
Su Doldurma



- Üründe bulunan su basınç sistemi 0.5 bar ile 3.0 bar arasında çalışmaktadır. Su basıncı 0.5 barın altında ise ürün çalışmaz ve ekranda uyarı verir. Su basıncı 3.0 barın üzerinde ise, ürünün emniyet ventilinden kısmi su çıkışı olur. Bu durum su çıkış arızası olmayıp, su basıncı 3.0 barın altına düştüğünde kesilir. Su basıncı hem ekrandan, hem de ürünün altındaki manometre göstergesinden görülebilir.

Şekil 1.6.2

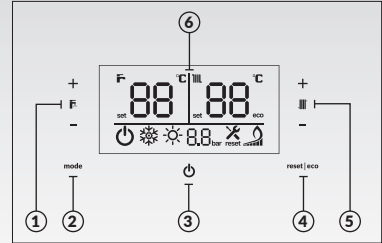
Ürünün Kullanılması ve Arayüzleri



- 1 Su Sıcaklığı Ayarı
- 2 Radyatör Sıcaklık Ayarı
- 3 Dokunmatik Kontrol Paneli

Şekil 1.6.3

Kombi Arayüzü



- 1 F Su Sıcaklık Ayarı
- 2 mode Mod
- 3 On/Off
- 4 reset|eco Reset / Eco
- 5 Radiatör Sıcaklık Ayarı
- 6 LCD Ekran

Ch Ayar Sıcaklığı Ayarlama

CH Ayar Sıcaklığı, Kış modunda CH ayar aralığı içerisinde CH Plus (Artı) ve CH Minus (Eksi) butonları ile ayarlanabilir. Radyatör ve Ayar göstergeleri yanıp söner ve ayar değeri ayarlama sırasında LCD'de görüntülenir. Ayarlanmış ayar sıcaklığı butona son kez basıldıktan 5 saniye sonra görüntülenir ve ekran normal görüntü moduna geri döner.

Dhw Ayar Sıcaklığı Ayarlama

DHW Ayar Sıcaklığı, DHW ayar aralığı içerisinde DHW Plus (Artı) ve DHW Minus (Eksi) butonları ile ayarlanabilir. Duş ve Ayar göstergeleri yanıp söner ve ayar değeri ayarlama sırasında LCD'de görüntülenir. Ayarlanmış ayar sıcaklığı butona son kez basıldıktan 5 saniye sonra görüntülenir ve ekran normal görüntü moduna geri döner.

Açma-kapama Ayarı

MODE (MOD) butonuna 1 saniye boyunca basarak Kazan modu için, Kış (DHW+CH) ve Yaz (yalnızca DHW) modları arasında seçim yapılabilir. Mod ayarlama, yalnızca kazan ON (AÇIK) modda ise yapılabilir.

Mod Ayarlama

MODE (MOD) butonuna 1 saniye boyunca basarak Kazan modu için, Kış (DHW+CH) ve Yaz (yalnızca DHW) modları arasında seçim yapılabilir. Mod ayarlama, yalnızca kazan ON (AÇIK) modda ise yapılabilir.

Ayarlanabilir Parametre Menüsü


5 saniye boyunca MODE (MOD) ve RESET (SIFIRLA) butonlarına aynı anda basıldığında, parametre menüsüne erişilir. Parametre menüsünde, "P" simgesi ve "00" parametre numarası DHW hane alanında görüntülenecektir, bu mod parametre numarası seçim modudur. DHW Minus (Eksi) ve DHW Plus (Artı) butonları, parametre numarası seçim modunda parametre numarasını değiştirir. Seçili parametre değerini görüntülemek ve değiştirmek için, CH Plus (Artı) veya CH Minus (Eksi) butonuna basın, seçili parametrenin değeri CH hane alanında gösterilir. CH Minus (Eksi) ve CH Plus (Artı) butonları seçili parametre değerini değiştirir. Parametre numarası seçim moduna geri dönmek için, DHW Plus (Artı) veya DHW Minus (Eksi) butonuna yeniden basın.

COPA Eomix Plus Kombi Kullanım ve Montaj Kılavuzu

5 saniye boyunca MODE (MOD) ve RESET (SIFIRLA) butonlarına aynı anda basıldığında, parametre menüsünden çıkılır. Değiştirilen parametre değerleri, yalnızca, 5 saniye boyunca MODE (MOD) ve RESET (SIFIRLA) butonlarına aynı anda basıp parametre menüsünden çıkarak hafızaya kaydedilir. 4 dakika boyunca hiçbir buton işlemi yapılmazsa, parametre menüsü, değişiklikleri kaydetmeden otomatik olarak kapanır.

Parametre menüsüne erişme ve parametre değerini değiştirme prosedürleri aşağıda özetlenmiştir.

1. 5 saniye boyunca MODE (MOD) ve RESET (SIFIRLA) butonlarına aynı anda basın. DHW hane alanında "P00" görüntülenecektir.
2. Parametre numarasını değiştirmek için, DHW MINUS (EKSi) veya DHW PLUS (ARTI) butonuna basın.
3. Seçili parametrenin değiştirilmesini sağlamak için, CH MINUS (EKSi) veya CH PLUS (ARTI) butonuna basın.
4. Ayar göstergesi (yanıp sönen) ve parametre değeri CH hane alanında gösterilir.
5. Parametre değerini değiştirmek için, CH MINUS (EKSi) veya CH PLUS (ARTI) butonuna basın.
6. Başka bir parametre numarası seçmek için, DHW MINUS (EKSi) veya DHW PLUS (ARTI) butonuna basın.
7. Seçili parametrenin değiştirilmesini sağlamak için, CH MINUS (EKSi) veya CH PLUS (ARTI) butonuna basın.
8. Ayar göstergesi (yanıp sönen) ve parametre değeri CH hane alanında gösterilir.
9. Parametre değerini değiştirmek için, CH MINUS (EKSi) veya CH PLUS (ARTI) butonuna basın.
10. Değiştirilen parametre değerini etkinleştirmek ve parametre menüsünden çıkmak için, 5 saniye boyunca MODE (MOD) ve RESET (SIFIRLA) butonlarına aynı anda basın.

- Ürün **OFF** konumunda ise, LCD ekranda sadece **(--)** gözükür ve backlight ışığı kapalı olur. Ürün çalıştırıldığında backlight yanar ve kış konumunda ise radyatör ve musluk işareti belirir.
- Ürünün kış konumunda tesisat sıcaklık ayarını yapılacak ise, bu potans çevrilir. Çevrilmesi ile birlikte, backlight yanar ve sıcaklık değeri yanıp söner. İstenilen sıcaklık ayarlandıktan 5 saniye sonra sıcaklık ayarı kaydedilir ve backlight söner. Sıcaklık değıştikçe backlight yanmaksızın sıcaklık değeri değışir.
- Ürün **Kış/Yaz** konumunda kullanım suyu ayarını yapmak için kullanım suyu potansı çevrilerek istenilen sıcaklık ayarı yapılır. Bu sırada, backlight yanar ve sıcaklık değeri yanıp söner. İstenilen sıcaklık ayarı yapıldıktan 5 saniye sonra bu değer kaydedilir ve backlight söner. Sıcaklık değıştikçe backlight yanmaksızın sıcaklık değeri değışir.
- **Mode** tuşuna basıldığında ürün yaz konumuna geđer. Bu konumda sadece musluk işareti yanar ve radyatör işareti kapanır. Bu konumda, sadece kullanım suyu değeri gözükür ve ayarlanır.
- **Eco/Comfort** tuşuna basıldığında ürün ekonomik ve konfor koşullarında çalışmaya başlar ve ekranda **e/c** işaretleri gözükür. **e** (Eco) konumunda ürün daha az gaz sarfiyatı yapmak için akıllı ısıtma sistemini devreye sokar. Burada, tesisatdan dönen suyun sıcaklığı kontrol edilerek ihtiyaç duyulacak ısıya yavaşça çıkılması sağlanır. **c** (Comfort) konumunda ise, akıllı ısıtma sistemi ortam sıcaklığının daha hızlı artması için azami gücü kullanır. Ürünün fabrika ayarı Eco konumundadır.
- Ürünün herhangi bir kilitleme durumunda **reset** ışığı yanar ve bu durumda **reset** butonuna basılarak sorun giderilir ve **reset** ışığı söner.
- Ürünün yanması ile birlikte ekranda alev işareti  oluşur.
- Üründeki su basıncı değıştiğinde LCD ekranda bar işareti belirir ve rakamla su basıncının miktarı gösterilir. Bu basıncın 1.5 bar civarında olması istenir. 0.5 ve 3.0 bar arasında olduđu sürece bar işareti yanmaz.

1.7. Arızalar ve Uyarılar

Arıza	Düzeltilici İşlem	Arıza Kodu
İyonlaşma hatası	Gaz Tipi NG olarak seçildiğinde art arda 3 alev hatası veya Gaz Tipi LPG olarak seçildiğinde, 1 alev hatası oluşursa, bu kilitlenme meydana gelir. Arızayı sıfırlamak için RESET (SIFIRLAMA) işlemi gerekir.	E01
CH akışında NTC prob hatası	CH akışında NTC probu açıksa, kısa devreye uğramışsa veya hasarlıysa, bu hata verilir. Hem DHW hem de CH talebi bu hata sırasında durur. Hata yok olduğunda, normal çalışma yeniden başlatılır.	E03
DHW NTC prob hatası	DHW NTC probu açıksa, kısa devreye uğramışsa veya hasarlıysa, bu uyarı verilir. Hata yok olduğunda, normal çalışma başlatılır. Bu uyarı verilir ancak DHW çalıştırılırken, cihaz CH NTC prob sıcaklığında çalışır.	E04
CH Akışında NTC aşırı sıcaklığı	CH Akışında NTC probunun sıcaklığı 95°C'den daha yüksekse, bu hata verilir, sıcaklık 85°C'ye düştüğünde, normal çalışma otomatik olarak başlatılır.	E06
Su Basınç Problemi	Su basıncı sensörünü yapılandırma (P09 = 1 veya 2) Su basıncı \leq 0.4bar ise, bu hata verilir. Su basıncı \geq 1.0bar ise, hata otomatik olarak giderilir. Su basıncı düşmesini yapılandırma Su basıncı düğme kontakları 3 saniye boyunca açılırsa; bu arıza oluşur. Kontaklar kapalıysa, arıza otomatik olarak giderilir.	E08
Emniyet termostati açık	Emniyet termostati 3 saniye boyunca açıksa, bu kilitlenme meydana gelir. Emniyet termostati kapatılmalıdır ve arızayı sıfırlamak için, RESET (SIFIRLAMA) işlemi gerekir.	E09
Yüksek Su Basıncı	Yalnızca Su Basıncı Sensörü yapılandırmasında mevcuttur (P09 = 1 veya 2) Su basıncı \geq 3.5bar ise, bu hata verilir. Su basıncı \leq 3.0bar ise, hata otomatik olarak giderilir.	E10
Baca Gazında NTC prob hatası	Baca Gazı NTC probunda (açık/kısa devre) bir sorun varsa, bu hata verilir. Hem DHW hem de CH talebi bu hata sırasında durur. Hata yok olduğunda, normal çalışma yeniden başlatılır. Bu hata, yalnızca, A53 "baca gazı sıcaklığı sensörü mevcuttur" şeklinde seçiliyse verilir.	E17
CH Dönüşünde NTC prob hatası	CH Dönüşünde NTC probunda (açık/kısa devre) bir sorun varsa, bu hata verilir. Hata yok olduğunda, normal çalışma başlatılır.	E24

1.7. Arızalar ve Uyarılar

Arıza	Düzeltilici İşlem	Arıza Kodu
Donma Arızası	CH sıcaklık probu 10 saniye boyunca 1°C'nin altında ölçülüyorsa, bu hata verilir. Yakıcı durdurulur. Pompa çalışmıyor olabilir. Sıcaklık 3°C'ye yükselirse, normal çalıştırma otomatik olarak başlatılır.	E25
Fan Sensöründe Sinyal Kaybı Nedeniyle Kilitlenme	Fan ON (AÇIK) ise ve 5 saniye boyunca fan sensöründen sinyal alınmazsa, bu kilitlenme meydana gelir. Kilitlenmeyi sıfırlamak için, RESET (SIFIRLAMA) işlemi gerekir.	E30
Fan Sensöründe Sinyalin Kapsam Dışı Olması Nedeniyle Kilitlenme	Ölçülen RPM, 60 saniye boyunca, tanımlanan aralığa göre (tanımlanan aralık minimum olarak 600rpm'de %±10 olarak hedeflenir) hedef RPM'den farklı ise, bu kilitlenme meydana gelir. Bir fan PWM görevi, 20 saniye boyunca, A62 parametresine göre hesaplanan görev döngüsünden daha düşük ise, bu kilitlenme meydana gelir. Kilitlenmeyi sıfırlamak için, RESET (SIFIRLAMA) işlemi gerekir.	E40
Yanlış Alev Hatası	Yakıcı OFF (KAPALI) iken, en az 10 saniye boyunca yanlış bir alev tespit edilirse, bu hata verilir. Bu 10 saniyelik sürelerde, çalışma durur, cihaz yakıcının açılması için alev sinyalinin kapanmasını bekler. Alev sinyali en az 1 saniye boyunca kapalı ise, normal çalıştırma yeniden başlar.	E41
İyonlaşma Bileşeni Hatası	Alev tespit sinyali 15 saniye boyunca ilgili aralığın dışındaysa, bu hata verilir. Alev sinyali en az 2 saniye boyunca normal aralıkta ise, normal çalıştırma yeniden başlar.	E42
Isı Eşanjörü Hatası	Bu hata, yalnızca, A63 "Isı Eşanjörü mevcuttur" şeklinde seçiliyse verilir. 4 saniye boyunca, Isı Eşanjöründe su tespit edilirse, bu hata verilir. Su boşaltılırsa, normal çalıştırma otomatik olarak yeniden başlar.	E43
Gaz Vanası Geri Bildirimi	Gaz Vanası tahriği ve geri bildirim kontrol devresi ile ilgili bir hata oluşursa, bu hata verilir. Arızayı sıfırlamak için, RESET (SIFIRLAMA) gerekir.	E44
Baca Gazında NTC Aşırı Sıcaklığı	Bu hata, yalnızca, A53, "Baca gazı sensörü mevcuttur" şeklinde seçiliyse verilir. Baca gazı ntc probu 3 saniye boyunca 95°C'nin altında ölçülüyorsa, bu kilitlenme meydana gelir. Kilitlenmeyi sıfırlamak için, RESET (SIFIRLAMA) işlemi gerekir.	E45
Baca Termostatı Açık Hatası	Baca Termostatı 5 saniye boyunca açıksa bu hata verilir. Baca termostatı kapatıldığında normal çalışma 10 dakika sonra otomatik olarak başlar.	E46

- Ürününüzün herhangi bir hata kodu gözüktüğünde lütfen yukarıdaki tabloyu takip ediniz.
- Ürünüze gazın geldiğinden emin olunuz ve gerekirse size en yakın COPA yetkili servisi ile irtibata geçiniz.
- Ürünüze COPA yetkili servisi dışında müdahale edilmesini, parametre vb değişikliği yapılmasını engelleyiniz. Bu durumlarda ürününüzün garanti kapsamı dışında kalacağını unutmayınız.

1.7.1 Teknik Özellikler Tablosu

Teknik Özellikler	Birim	Eomix Plus 24kW	Eomix Plus 35kW	Eomix Plus 42 kW
Tesisat Devresi				
Maksimum ısı yükü	kW	24,1	27,5	36,2
Minimum ısı yükü	kW	4,2	4,8	9,5
Maksimum ısı gücü (80/60)	kW	23,6	27	35
Minimum ısı gücü (80/60)	kW	4,1	4,7	9
Maksimum ısı gücü (30/50)	kW	25,5	29,1	37,4
Minimum ısı gücü (30/50)	kW	4,5	5,2	10
Verim sınıfı (ErP Lot1, EN 15502)		A	A	A
Sıcaklık ayarı	°C	30-85	30-85	30-85
Maksimum tesisat basıncı	bar	3	3	3
Gaz giriş basıncı (H ve P)	mbar	20-37	20-37	20-37
Genleşme tankı kapasitesi	Lt.	8	8	10
NOX sınıfı (EN 15502)		6	6	6
Yoğuşma suyu miktarı (30/50 °C Max)	l/m	1,5	1,8	1,8
Pompa tipi		15/65	15/65	15/75
Gaz kategorisi		II2H3+	II2H3+	II2H3+
Kullanım Suyu Sistemi				
Maksimum ısı gücü	kW	28,1	33,5	40,2
Spesifik su debisi (dT=30 °C)	L/m	13,5	16,1	20,4
Minimum su debisi	Lt	2	2	2
Çalışma sıcaklık aralığı	°C	30-65	30-65	30-65
Maksimum su basıncı	bar	8	8	8
Minimum su basıncı	bar	0,5	0,5	0,5
Ortalama baca sıcaklığı (30/50)	°C	55	55	55
Elektrik Özellikleri				
Elektrik voltajı		220-240 V 50Hz		
IP koruma sınıfı		IPX4D		
Maksimum elektrik gücü	W	40		
Baca Uygulamaları				
Baca tipleri		C13 - C23 - C33 - C43 - C53 - B3		
Dikey Maksimum baca boyu	m	20	20	20
Yatay Maksimum baca boyu	m	6	6	6
Baca çıkışı (atık-taze hava)	mm	60/100	60/100	60/100
Standart boru uzunluğu	m	0,8	0,8	0,8
Boyutlar				
Boyutlar (En x Boy x Derinlik)	mm	400 x 600 x 320	400 x 600 x 320	400 x 600 x 320
Net Ağırlık	kg	29	31,5	36,0

1.7.2 Cihaz Ayarı

CO ₂ -%	Eomix Plus 24 kW	Eomix Plus 35 kW	Eomix Plus 42 kW
Maksimum kapasite	8.5- 9.2	8.5- 9.2	8.5-9.2
Minimum kapasite	8.5-9.4	8.5-9.4	8.5-9.2

- Ürünün tam yanması atık gaz üzerinden ölçülen CO₂ % değeri ile tespit edilir.
- Ölçüm sonuçları yukarıdaki değerleri sağlamalıdır.
- Ölçüm sonuçları yukarıdaki değerler gibi değilse, COPA yetkili servisinizin uygun ayarı yapmalarını sağlayınız.

1.8. Güvenlik Sistemleri

Ürününüzün olası risklere karşı aşağıdaki emniyet sistemleri ile donatılmıştır.

- Donma emniyeti
- Pompa blokaj koruması
- 3 yollu vana motoru blokaj koruması
- İyonizasyonla alev kontrolü
- Tesisat devresi aşırı ısınma emniyet termostati
- Tesisat devresi yüksek ya da düşük su basıncı dijital koruması
- Tesisat devresi yüksek su basıncı emniyet ventili
- Gaz valfi güvenlik sistemi
- Elektronik kart yüksek voltaj güvenlik sistemi
- Baca sıcaklığı güvenlik sistemi
- Atık yoğuşma suyu güvenlik sistemi

1.9. Bakım

Ürününüzün güvenli, verimli ve sorunsuz çalışabilmesi için yılda en az 1 defa bakım yaptırmanızı, ürün bakımlarının ise COPA yetkili servisleri tarafından yapılmasını öneririz.

2.0. Uyarılar

SU BAĞLANTISI

Isıtma devresinde bir aşırı-basınç olması durumunda suyun zemin üzerine dökülmesini önlemek için emniyet valfi çıkışı, bir gidere veya toplama borusuna bağlanmalıdır. Aksi takdirde, emniyet valfinin açılması sonucunda odayı su basması halinde, COPA bu durumdan sorumlu tutulamaz. Bağlantı işlemini yapmadan önce, cihazın mevcut yakıt tipi ile çalışmak üzere ayarlanmış olduğundan emin olunuz ve tesisatın bütün borularını dikkatlice temizleyiniz

GAZ BAĞLANTISI

Gaz, yürürlükteki standartlara uygun olarak gaz valfi girişine esnek 3/4 " flex boru ile ve gaz tesisatı ile kombi arasına bir gaz vanası takılarak bağlanmalıdır. Tüm gaz bağlantılarının sızdırmaz ve sıkı bir şekilde bağlandığından emin olunuz.

ELEKTRİK BAĞLANTISI

Cihaz, mevcut standartlara uygun bir şekilde verimli ve etkin bir topraklama sistemine doğru bir şekilde bağlanmalıdır. Mesleki açıdan kalifiye bir personele, topraklama sisteminin verimliliğini ve uygunluğunu kontrol ettiriniz; COPA topraklama sistemindeki arıza nedeniyle meydana gelecek hasarlardan dolayı sorumlu olmayacaktır.

Kombinin elektrik kablolarının tesisatı önceden yapılmış ve elektrik hattına bağlantı için bir Y- kablo ile birlikte temin edilmiştir. Ana bağlantılar kalıcı bir bağlantı şekliyle yapılmalı ve minimum açıklığı en az 3 mm olan kon- taklara sahip bir tek-kutuplu anahtar ile donatılmalı ve kombi ile şebeke arasına maksimum 3A değerinde bir otomatik sigorta yerleştirilmelidir.

Elektrik bağlantılarında kutupların doğru olmasına dikkat edilmelidir (FAZ: kahverengi kablo / NÖTR: mavi kablo / TOPRAK: sarı - yeşil kablo)

ODA TERMOSTATI

Oda termostatının kontaklarına elektrik bağlanmamalıdır. 230 v voltajın, oda termostatının terminallerine bağlanması, elektronik kartta tamiri mümkün olmayan arızalara neden olacaktır.

Bir oda termostatu takarken, bu cihazların elektrik beslemesini kontak noktalarından yapmayınız. Elektrik besleme bağlantısı cihazın tipine bağlı olarak direk olarak ana hatta pil veya akülere yapılmalıdır.

BACA BAĞLANTISI

Kombi, hermetik, sızdırmaz yanma odalı ve fan çekişli "C tipi" bir cihazdır. Hava girişi ve duman çıkışı ilgili baca sistemlerinden birisine bağlanmalıdır. Cihaz, teknik veri etiketinde belirtilen tüm baca konfigürasyonlarıyla çalışmak üzere onaylanmıştır. Bununla birlikte, bazı konfigürasyonların yerel kanunlar, standartlar veya tüzükler uyarınca kısıtlanmış veya onaylanmamış olması mümkündür. Kurulum işlemine başlamadan önce, ilgili uyarıları ve talimatları kontrol ediniz ve uyunuz. Ayrıca, duvara ve/veya tavana bacaların bağlantısını yaparken, pencerelerle, duvarlarla, havalandırma açıklıklarıyla arada bırakılacak minimum mesafelere riayet ediniz.

NOTLAR

- Bu cihaz, güvenliklerinden sorumlu bir kişi tarafından cihazın kullanımıyla ilgili nezaret veya talimat sağlanmadıkça (çocuklar dahil) düşük fiziksel, duyuşsal veya zihinsel yeteneklere sahip veya deneyim ve bilgiden yoksun kişilerin kullanımına yönelik değildir.
- Besleme kordonu hasarlanırsa, bu kordon, tehlikeli bir duruma engel olmak için, imalâtçısı veya onun servis acentesi ya da aynı derecede nitelikli bir personel tarafından değiştirilmelidir.

2.1. Eomix Plus Kombi Yetkili Servis Listesi

Servis Adı	Branş	Adres	İlçe	İl	Telefon
ERKE ISITMA SOĞUTMA	ISITMA	Yeşilyurt Mh.70647 Sk. Seyhan/Adana	SEYHAN	ADANA	0322 234 52 94
ÇELİK PVC.ALM.İKLİM.LTD.ŞTİ.	ISITMA	YENİ BARAJ.MH.HACİ ÖMER SABANCI CD. NO:37 ADANA	SEYHAN	ADANA	0322 227 10 44
CEYHAN SOĞUTMA	ISITMA	BURHANİYE MH.GÜN SAZAK CD.NO:7 CEYHAN/ ADANA	CEYHAN	ADANA	0322 613 59 00
YÖRÜK TİCARET	ISITMA	Selampınar Mh.Atatürk cd.No:13 Karaisalı/Adana	KASAİSALI	ADANA	
SÖNMEZ SOĞUTMA	ISITMA	Tufanpaşa Mah.Imamhatip Sok. Kelebek Apt . No: 12 /A Kozan/Adana	KOZAN	ADANA	0322 515 42 17
HİLAL ISITMA VE SOĞUTMA	ISITMA	Fırat Mah. Ramazan Yıldırım Cad. No:48/D Kahta/Adıyaman	KAHTA	ADİYAMAN	0416 725 89 90
EYEMEN TEKNİK SERVİS	ISITMA	Yeşilyurt Mh.Hisnımansur Cad. No:103/A Adıyaman		ADİYAMAN	0416 213 42 41
CENGİZ ISITMA	ISITMA	Cumhuriyet Mh. Hüryiyyet cd. 29. Sk. No:39/B Gölbözü Adıyaman	BESNİ	ADİYAMAN	0416 311 11 12
ÖZGÜR ELEKTRİK	ISITMA	Çay mah. Derebeyi cad. No:47 Sandıklı/ Afyonkarahisar	SANDIKLI	AFYONKARAHİSAR	0272 515 13 57
FATİH SOĞUTMA	ISITMA	CUMHURİYET MH.ŞÜKRÜ ÇELİK ALAY CD.NO:10/2 AFYONKARAHİSAR		AFYONKARAHİSAR	0272 214 51 33
UMUT ELEKTRİK VE BEYAZ EŞYA	ISITMA	ADLİYE MAH. DR. ALİ EREN CAD. NO: 25 DİNAR/ AFYON	DİNAR	AFYONKARAHİSAR	0541 331 46 93
SOSUN TİCARET	ISITMA	AHMEDİHANİ MAH. YOLALTI SOK. NO:24 DOĞUBEYAZIT /AĞRI	DOĞUBEYAZIT	AĞRI	0472 312 08 59
KEVSER SOĞUTMA	ISITMA	AHMEDİHANİ MAH. YOLALTI SOK. NO:24 DOĞUBEYAZIT /AĞRI		AKSARAY	0382 213 04 23
EYEMEN TEKNİK SERVİS	ISITMA	HIZIRPAŞA MH.İSTASYON CD.NO:85/ A AMASYA		AMASYA	0358 218 25 05
ASYA ISITMA	ISITMA		MERZİFON	AMASYA	0358 513 38 11
KOÇAKLI KOMBİ	ISITMA	AŞIK VEYSEL MAH. 317 SK. NO:3/ A MAMAK/ ANKARA	MAMAK	ANKARA	0312 389 80 84
AND TEKNİK	ISITMA	Bağlarbaşı Mh.Bursa Cd.No:102 Keçiören/ Ankara	KEÇİÖREN	ANKARA	0312 328 28 05
CAN TEKNİK	ISITMA	Topçu mh.1514 Sk.no:67 Etimesgut/Ankara	ETİMESGUT	ANKARA	0312 328 28 05
BEYAZ TEKNİK	ISITMA	İLKADIM MH DAYANIŞMA CD NO 8/ A	ÇANKAYA	ANKARA	0312 239 24 60
BİLGE TEKNİK	ISITMA	Kurtuluş Mah. Atatürk Cad. No:101/ A Polatlı/ Ankara	POLATLI	ANKARA	0312 622 28 68
ULUSAL TEKNİK	ISITMA	PAMUKLAR MAH. KIZILCAHAMAM CAD. NO:124/ B	YENİMAHALLE	ANKARA	0312 323 66 32
TURAN TEKNİK	ISITMA	AYVALI MAH. AYVALI CAD. NO:61/ B KEÇİÖREN/ ANKARA	KEÇİÖREN	ANKARA	0312 323 66 31
UÇAK TEKNİK	ISITMA	HACET MH.YAYLAYOLU CD.DOTEK 101/ B ALANYA / ANTALYA	ALANYA	ANTALYA	0242 514 20 05
KAŞ SARICAOĞLU SOĞUTMA	ISITMA	Andifli mah. Atatürk bulvan No:41/ A Kaş/ Antalya	KAŞ	ANTALYA	0242 836 29 01
ŞANLIGÜR TEKNİK	ISITMA	FATİH MH.3403 SK.NO:16 KEPEZ/ ANTALYA	KEPEZ	ANTALYA	
AKGÜL SOĞUTMA	ISITMA	ADNAN MENDERES BULV.KAVAKLIKUYU CD. ÇAYIRBAŞI SK. KUMLUCA/ANTALYA	KUMLUCA	ANTALYA	0242 887 53 80
HAS KLİMA	ISITMA	100.YIL BULVARI VARLIK MH. 181.SK. NO:8/ D- E MURATPAŞA/ ANTALYA	MURATPAŞA	ANTALYA	0242 243 66 74
SAĞIROĞLU KLİMA	ISITMA	ULUÇ MH.GAZİ MUSTAFA KEMAL BULV.NO:105/ G KONYAALTI/ ANTALYA	KONYAALTI	ANTALYA	0242 248 25 25
ÜMİT GÖÇMEN	ISITMA	TÜRKMEN MAH. CEMALİ DAĞYARAN SK. NO:3/ B KUŞADASI/ AYDIN	KUŞADASI	AYDIN	0256 614 66 44
ERSEN TEKNİK	ISITMA	KURTULUŞ MH.2018 SK NO:36/ A AYDIN		AYDIN	0256 313 39 51
KAR TEKNİK	ISITMA	2.ORUÇGAZİ MAH. BAĞLAR SK. BAHAR APARTMANI NO:14/ C KARESİ /BALIKESİR	KARESİ	BALIKESİR	0266 249 97 05
OKUR TEKNİK	ISITMA	MALKOÇ MAH. MÜFTÜ ŞEVKET CAD. NO: 60	GÖNEN	BALIKESİR	0266 762 78 11
TUANA TEKNİK	ISITMA	AKINÇILAR MAH. ESKİKEPUS CAD. NO:10 KARESİ/ BALIKESİR	KARESİ	BALIKESİR	0266 241 62 41
MİRAY TEKNİK	ISITMA	HAYDAR ÇAVUŞ MAH. 29. SOK. NO:15/ A BANDIRMA/ BALIKESİR	BANDIRMA	BALIKESİR	0266 713 36 94
KAR SOĞUTMA	ISITMA	BENTBAŞI MH.SUNULLAH MEYDAN SK.NO:65 BANDIRMA / BALIKESİR	BANDIRMA	BALIKESİR	0266 715 10 29
AYDIN İKLİMLENDİRME	ISITMA	CUMHURİYET BULV.111.SK. NO:4 AKÇAY-EDREMİT/ BALIKESİR	EDREMİT	BALIKESİR	0266 385 12 20
KARAYEL TEKNİK	ISITMA	SANAYİ SİTESİ 1ADA NO:16 AYVALIK/ BALIKESİR	AYVALIK	BALIKESİR	0266 331 17 56
BURGUÇU İSİ LTD.ŞTİ.	ISITMA	Bülent Ecevit Bulv.No:70-A-B BARTIN		BARTIN	0378 228 66 66

COPA Eomix Plus Kombi Kullanım ve Montaj Kılavuzu

2.1. Eomix Plus Kombi Yetkili Servis Listesi

Servis Adı	Branş	Adres	İlçe	İl	Telefon
ZEYBEKLER ISI	ISITMA	Kemerköprü Mh.Yukan Sk.No:28 Bartın		BARTIN	0378 227 87 74
ŞAHİNLER ELEKTRONİK	ISITMA	Meydan Mh.Cumhuriyet Cd.No:18 Batman		BATMAN	0488 213 17 02
ŞENSOY ISITMA SOĞUTMA	ISITMA	Ertuğrulgazi Mah. İdlal Sok. No: 14/2 BİLECİK		BİLECİK	0228 212 73 63
GÜLTEKİNTEKNIK SOĞUTMA	ISITMA	SARAY M.H.HAL CD.NO:27//1 TATVAN/BİTLİS	TATVAN	BİTLİS	
KOÇ TEKNİK	ISITMA	Bahçelievler Mah. Leylak Sk. Burak Apt. No: 11 BOLU		BOLU	0374 218 23 17
ATASEVEN TEKNİK	ISITMA	YENİ MAH. METEOROLOJİ SOK. NO: 5 BURDUR		BURDUR	0248 234 64 56
ÇOLAK ISI	ISITMA	HAMİDİYE MAH. BUĞDAY SK. NO:14/C GEMLİK/BURSA	GEMLİK	BURSA	0224 514 39 10
ER-ER TİCARET	ISITMA	AKPINAR MAH. 9 BÜBÜL SOK. NO:5/A OSMANGAZI/BURSA	OSMANGAZI	BURSA	0224 544 86 16
ETAP TEKNİK	ISITMA	HÜDAVENDİGAR MAH. EMİNE HATUN CAD. DERE SOK. NO:30/A OSMANGAZI/BURSA	OSMANGAZI	BURSA	0224 252 71 71
TEKNİKGAZ ISITMA SOĞUTMA	ISITMA	SAKARYA MAH. ERGENE SOK.KÖROĞLU APT. NO:17/A OSMANGAZI/BURSA	OSMANGAZI	BURSA	0224 253 23 10
ÖZ-AY TEKNİK	ISITMA	TURGUTALP MAH. BÜYÜKDERE SOK. NO:33/A İNEGÖL/BURSA	İNEGÖL	BURSA	0224 712 12 84
ÖZGÜN TEKNİK	ISITMA	ÇIRPAN M.H.FEVZİPAŞA CD.NO:138/F M.K.PAŞA/BURSA	MUSTAFAKEMALPAŞA	BURSA	0224 712 12 84
HİZMET TEKNİK	ISITMA	TAVŞANLI M.H.93.SK.NO:9/A KARACABEY/BURSA	KARACABEY	BURSA	0224 677 00 00
SERTEK ENDÜSTR. MÜH.SAN.VE TİC.LTD.ŞTİ.	ISITMA	MEYDANCIK MAH.İNCİRLİ CAD. NO:41/B YILDIRIM/BURSA	YILDIRIM	BURSA	0224 272 96 36
KARBAYAZ TEKNİK	ISITMA	EŞREFZADE MAH. M.DOĞAN SOK. NO:22 İZNIK/BURSA	İZNIK	BURSA	0224 757 77 78
BOZKIR EV ALETLERİ	ISITMA	İSMET PAŞA MAH. MİRALAY ŞEFİK CAD. NO:33/B ÇANAĞKALE		ÇANAĞKALE	0286 213 37 99
ÖZTÜRK ISITMA VE SOĞUTMA	ISITMA	İSTİKLAL MAH. DÜZ SK. NO:5/1 BİGA/ÇANAĞKALE	BİGA	ÇANAĞKALE	0286 317 27 66
KUTUP SOĞUTMA	ISITMA	SEFERŞAH M.H.HACI ZAFER SK.NO:17 EZİNE ÇANAĞKALE	EZİNE	ÇANAĞKALE	0286 618 50 80
KUZYEY ISITMA SOĞUTMA	ISITMA	CUMHURİYET MAH. VAİZ MUSTAFA SK. NO:4/B ÇAN /ÇANAĞKALE	ÇAN	ÇANAĞKALE	0286 416 44 54
EYEMEN TEKNİK	ISITMA	CUMHURİYET MAH. ATATÜRK BULV. KAPALI SOK. PAŞABEYOĞLU İŞHANI NO: 8/C ÇANKIRI		ÇANKIRI	0376 212 15 25
TEKNİK BOBİNAJ	ISITMA	Çepni mah. Hıdırlık cad. No:103 Çorum		ÇORUM	0364 224 83 37
ÇORUM D.GAZ KOM. KLM.VE TEK.SERVİS HİZ.	ISITMA	YENİYOL M.H.GAZİPAŞA CD.NO:31/B-Ç ÇORUM		ÇORUM	
DENTEK KLİMA	ISITMA	Hacı Kaplanlar mah. Hüriyet cad. No:50 Denizli		DENİZLİ	0258 265 45 70
ANDIÇ TEKNİK ISITMA SOĞT.SİST.	ISITMA	SIRAKAPILAR M.H.1830 SK.NO:6/A MERKEZFEDİ/DENİZLİ	MERKEZFEDİ	DENİZLİ	0258 264 31 72
BAHA TEKNİK	ISITMA	ŞŞAMİL M.H.MEDİNE BULV.637.SK. G.DOĞU Y.KOOP. 4.KIS.B3 BLOK ALTI 9/D BAĞLAR/DİYARBAKIR	BAĞLAR	DİYARBAKIR	0412 235 30 93
YAPICI ISITMA VE SOĞUTMA	ISITMA	PEYAS MAH.KAYAPINAR CAD. 258.SOK. NO:15/C DİYARBAKIR	KAYAPINAR	DİYARBAKIR	0412 257 26 80
KAR-DEM TEKNİK	ISITMA	MEZAPOTAMYA M.H.PEYAS CD.NO:100/A KAYAPINAR/DİYARBAKIR	KAYAPINAR	DİYARBAKIR	0421 252 41 88
YASBER ELEKTRİK	ISITMA	ADNAN MENDERES MAH. KIRALAN DİNK MEVKİİ YILDIZ SİTESİ D BLOK NO:1.ERGANI/DİYARBAKIR	ERGANI	DİYARBAKIR	0412 611 33 33
ASLAN TEKNİK SERVİS	ISITMA	CAMİL MAH. DİYARBAKIR CAD. NO:41 SİLVAN /DİYARBAKIR	SİLVAN	DİYARBAKIR	0507 061 42 21
HAKAN TEKNİK	ISITMA	CEDİDİYE M.H.HÜKÜMET SK.NO:14 DÜZCE		DÜZCE	0380 524 14 92
MUTLU TEKNİK	ISITMA	YUKARI ZAFERİYE MAH. İLYASBEY CAD. NO: 15 KEŞAN /EDİRNE	KEŞAN	EDİRNE	545 513 11 11
GÖLEMEN ISIT.SOĞT.	ISITMA	ABDURRAHMAN MAH. UZUNKALDIRIM CD. ALTAY 4 APT. NO:25/A AYŞEKADIN/EDİRNE	AYŞEKADIN	EDİRNE	0284 225 07 60
TEKNO ELEKTRİK İKL.	ISITMA	SÜKRÜPAŞA M.H.MEHMET ATABAY CD.KONAK ŞİTE D BLOK NO:14 EDİRNE		EDİRNE	0284 408 18 89
GÜNDÜZ TEKNİK	ISITMA	İzzetpaşa Mah.Hacı Tevfik Efendi Sok. No:36 Elazığ		ELAZIĞ	0424 236 30 50
SUNAR ISITMA SOĞUTMA	ISITMA	YENİ MAH. MEHTAP SOK. NO:5/C ELAZIĞ		ELAZIĞ	0424 241 41 40
UZMANLAR BEYAZ EŞYA	ISITMA	ATATÜRK M.H.FEVZİPAŞA CD.NO:67/B ERZİNCAN		ERZİNCAN	0446 224 47 24
MEVŞİM DOĞALGAZ	ISITMA	Atatürk mah. Nerim Tonbul cad. No:42/D Erzincan		ERZİNCAN	0446 224 16 44
ÖNDER ELEKTRİK MAKİNE	ISITMA	Lala paşa mah. Pelit meydanı cad. No:51 Yakutiye/Erzurum	YAKUTİYE	ERZURUM	0442 213 40 18

2.1. Eomix Plus Kombi Yetkili Servis Listesi

Servis Adı	Branş	Adres	İlçe	İl	Telefon
BULUT ISITMA TEKNİK	ISITMA	MUSTAFA KEMAL PAŞA MAH. HASAN POLATKAN CAD.NO:8/B TEPEBAŞI/ESKİŞEHİR	TEPEBAŞI	ESKİŞEHİR	
ATAK ISITMA VE SOĞUTMA	ISITMA	DELİKLİTAŞ MAH. KUTLU SOK. NO: 13/B ODUNPAZARI/ESKİŞEHİR	ODUNPAZARI	ESKİŞEHİR	0222 230 90 70
KORKMAZ SOĞUTMA	ISITMA	KOLEJTEPE MAH. MEHMET DAİ SOK. NO: 9/A ŞAHİNBEY/GAZİANTEP	ŞAHİNBEY	GAZİANTEP	0342 222 00 00
ŞAHAN SOĞ.VE ISIT.SİST.	ISITMA	ÇAĞDAŞ MH.60 NOLU CD.NO:3/A ŞAHİNBEY/GAZİANTEP	ŞAHİNBEY	GAZİANTEP	0342 336 13 38
BİGMAY TEKNİK SERVİS	ISITMA	F.SULTAN MEHMET MH.ULUS CD.NO:16 NİZİP/GAZİANTEP	NİZİP	GAZİANTEP	0342 518 00 88
KONFOR SERVİS	ISITMA	HACI SİYAM MH.İNÖNÜ CD.NO:46/A. GİRESUN		GİRESUN	0454 212 17 27
TEKNİK SOĞUTMA	ISITMA	HACI SİYAM MH.İNÖNÜ CD.NO:83/C GİRESUN		GİRESUN	0454 214 22 81
GEMİCİOĞLU ELEKTRONİK	ISITMA	DİZE MAH. NEDİM ZEYDAN CAD. NO:34/C YÜKSEKOVA/HAKKARI	YÜKSEKOVA	HAKKARI	0438 351 61 36
ŞİK SOĞUTMA	ISITMA	DUMLU PINAR MH.Ulu cami cad. NO:135/C İskenderun/Hatay	İSKENDERUN	HATAY	0326 615 34 29
MUHTEŞEM TEKNİK	ISITMA	AKSARAY MH.75.YIL BULV.NO:42 HATAY-ANTAKYA	ANTAKYA	HATAY	0326 216 34 56
BAŞKARLAR ELEKTRONİK	ISITMA	BARBAROS MH.ŞEHİT ERDOĞAN KARAOĞLU CD.NO:141/C KIRIKHAN / HATAY	KIRIKHAN	HATAY	0326 345 43 38
EZER TEKNİK	ISITMA	KURTULUŞ MAH. AYDINLIK SOK. NO:84 REYHANLI/HATAY	REYHANLI	HATAY	
RIZA TEKNİK ISITMA VE SOĞUTMA	ISITMA	SÖĞÜTLÜ MAH. 601.SOK. NO:11 İĞDIR		İĞDIR	0476 226 10 00
SELİN ISITMA VE SOĞUTMA	ISITMA	YAYLA MH.1605 SK.NO:30 ISPARTA		ISPARTA	0246 223 10 60
VOLKAN ISITMA	ISITMA	PİRİ MEHMET MH.174 SK.NO:14 ISPARTA		ISPARTA	0246 218 23 82
EKSEN MÜHENDİSLİK	ISITMA	Yalı Mah. Gürsel Sok.No:21/A Maltepe/İSTANBUL	MALTEPE	İSTANBUL (ANADOLU)	0216 352 84 84
AB TEKNİK ELEKTRİK	ISITMA	Abdurrahman Gazi mah. Yeşil cad. No:44/A Sultanbeyli/İstanbul	SULTANBEYLİ	İSTANBUL (ANADOLU)	0216 398 97 60
MARSAN MÜHENDİSLİK	ISITMA	Sapanbağları mh. Karaoğaç Cad. No:5/A Pendik/İSTANBUL	PENDİK	İSTANBUL (ANADOLU)	
MET TEKNİK	ISITMA	Sütlütepe Mah. Safa Cad. N-Fit Club No: 23 Pendik/İSTANBUL	PENDİK	İSTANBUL (ANADOLU)	0216 397 94 84
UZMANLAR TEKNİK SERVİS	ISITMA	Çamçeşme mah. Cumhuriyet cad. No:43/A Pendik/İstanbul	PENDİK	İSTANBUL (ANADOLU)	0216 397 90 04
ERAL TEKNİK	ISITMA	ESENEVLER MH.ATMACA SOK NO:26/A-B ÜMRANİYE/İSTANBUL	ÜMRANİYE	İSTANBUL (ANADOLU)	0216 412 42 42
SERVİST ISITMA SOĞUTMA	ISITMA	EĞİTİM MAH. KASRIALI CAD. NO:35/B KADIKÖY/İSTANBUL	KADIKÖY	İSTANBUL (ANADOLU)	0216 550 05 95
AREL İSİ TEKNİK	ISITMA	Yeşiltepe Mah. 57/1 Sk. No:24/B Zeytinburnu/İSTANBUL	ZEYTİNBURNU	İSTANBUL(AVRUPA)	0212 501 50 08
BİNGÜL ISITMA SAN.TİC.LTD.ŞTİ.	ISITMA	Çırçır Mah. Güngören Cad. No:13/A Eyüp/İSTANBUL	EYÜP	İSTANBUL(AVRUPA)	0212 626 18 34
İNAN TEKNİK SERVİS	ISITMA	MERKEZ MAH. BİRTAN SOK. NO:21/A ARNAVUTKÖY/İSTANBUL	ARNAVUTKÖY	İSTANBUL(AVRUPA)	0212 597 85 21
ÖZGÜN TEKNİK	ISITMA	MİMARŞİNAH MAH. 98 SOK. NO:1/B ESENLER/İSTANBUL	ESENLER	İSTANBUL(AVRUPA)	0212 611 19 26
BURAS TEKNOLOJİ TEKNİK SERVİS	ISITMA	Talatpaşa Mh.Akçahı Sk.No:3/B KAĞITHANE/İSTANBUL	KAĞITHANE	İSTANBUL(AVRUPA)	0850 61 61 187
ÖZAY TEKNİK	ISITMA	GAZİ MH.ŞEHİT SAVAŞ KOYUN SK.NO:74 B 1 SULTANGAZİ/İSTANBUL	SULTANGAZİ	İSTANBUL(AVRUPA)	0212 419 33 33
ÖZ ÇAĞRI ISITMA LTD.ŞTİ.	ISITMA	FEVZİ ÇAKMAK MH.ÇAKMAK SK.NO:20/B KÜÇÜKÇEKMECE/İSTANBUL	K.ÇEKMECE	İSTANBUL(AVRUPA)	0212 624 03 23
ISITEK ISITMA -SOĞUTMA	ISITMA	DEMİRKAPI MH.1738 SK.NO:10/B BAĞCILAR/İSTANBUL	BAĞCILAR	İSTANBUL(AVRUPA)	0212 474 54 11
ÇETİN AKÇAY-AYÇA TEKNİK	ISITMA	GÜRPINAR MH.KEMAL PAŞA CD.NO:9/4 BEYLİKDÜZÜ/İSTANBUL	BEYLİKDÜZÜ	İSTANBUL(AVRUPA)	0212 856 15 55
ZİRVE TEKNİK	ISITMA	KAMİLOBA MAH. SELANIK CAD. NO:25/B BÜYÜKÇEKMECE	BÜYÜKÇEKMECE	İSTANBUL(AVRUPA)	0212 592 23 35
UĞUR TEKNİK	ISITMA	AYDIN HATBOYU CAD. NO:86/B BUCA/İZMİR	BUCA	İZMİR	0232 232 62 33
YİTEK ISITMA VE SOĞUTMA	ISITMA	OSMANGAZİ MH.İBRAHİM ETHEM CD. NO:83 BAYRAKLI/İZMİR	BAYRAKLI	İZMİR	0232 347 38 98
EGE ISITMA VE SOĞUTMA SAN.TİC.LTD.ŞTİ.	ISITMA	6178 SK. NO: 56/2F KARŞIYAKA	KARŞIYAKA	İZMİR	0232 337 21 31
KÖSEOĞLU SOĞUTMA	ISITMA	KÜLTÜR MAH. FEVZİPAŞA CAD. NO: 49/1A ALIĞA/İZMİR	ALIĞA	İZMİR	0232 616 84 49
EGE TEKNİK(UĞUR ZEMBLÖREN)	ISITMA	2131/19 SK. NO:6/C BAYRAKLI/İZMİR	BAYRAKLI	İZMİR	0232 345 63 45
AYAZ SOĞUTMA-ISITMA	ISITMA	OSMANGAZİ MH.İBRAHİM ETHEM CD.NO:38/A BAYRAKLI/İZMİR	BAYRAKLI	İZMİR	0232 341 16 96

COPA Eomix Plus Kombi Kullanım ve Montaj Kılavuzu

2.1. Eomix Plus Kombi Yetkili Servis Listesi

Servis Adı	Branş	Adres	İlçe	İl	Telefon
ÖZCANLAR TEKNİK	ISITMA	IRMAK MAH. 97.SK. NO:7/B GAZİEMİR /İZMİR	GAZİEMİR	İZMİR	0232 251 95 89
AYYILDIZ TEKNİK	ISITMA	4 EYLÜL MAH. ORUÇ REİS CAD. NO:10 TİRE /İZMİR	TİRE	İZMİR	0232 500 35 55
İSMİRAY TEKNİK	ISITMA	ATIFBEY MAH. 1.SOK. NO: 10/B GAZİEMİR /İZMİR	GAZİEMİR	İZMİR	
ARZU SOĞUTMA	ISITMA	DUMLUPINAR MAH. SAİT ZARİFOĞLU BULVARI NO:33/A KAHRAMANMARAŞ MERKEZ		KAHRAMANMARAŞ	0344 223 96 54
ÖZDEMİR ELEKTRİK TESİSAT	ISITMA	KÜMBET MAH. HACI ESAT EFFENDİ CAD. NO:28 ELBİSTAN /KAHRAMANMARAŞ	ELBİSTAN	KAHRAMANMARAŞ	0344 413 13 65
BUZÇAM TEKNİK	ISITMA	Bayır Mh.Gazipaşa Cd.No:46/A Karabük		KARABÜK	0370 413 24 13
YAĞMUR SOĞUTMA	ISITMA	KOÇAKDEDE M.H.BEKİR SITKI ERDOĞAN CD. NO:39/B KARAMAN		KARAMAN	
KARDEŞLER ISITMA VE SOĞUTMA	ISITMA	MERKEZ MAH. AYTEMİZ CAD. NO:11/A KARS		KARS	0474 223 68 87
YAD TEKNİK	ISITMA	ŞEHİTLER MAH. AŞIK SABRİ ŞİMŞEKOĞLU SK. NO: 15 KARS		KARS	
ÖZFER TEKNİK	ISITMA	MEHMET AKİF ERSOY MAH. ARNAVUTOĞLU CAD. NO: 2/A KASTAMONU		KASTAMONU	
AKTÜRK BEYAZ EŞYA	ISITMA	AYDINLIKLEVER MAH. FIRAT CAD. NO:17A-B MELİKGAZI /KAYSERİ	M.GAZİ	KAYSERİ	0352 336 61 11
GARANTİ SOĞUTMA	ISITMA	HÜRRİYET MAH. MEVLANA CAD. NO:6/9 MELİKGAZI /KAYSERİ	M.GAZİ	KAYSERİ	0352 336 84 84
KLAS D.GAZ MÜH.ISIT.SOĞT	ISITMA	FATİH MAH. ARDA SOK. NO:1/C KOCASINAN /KAYSERİ	KOCASINAN	KAYSERİ	0352 231 21 51
SAHRA TEKNİK	ISITMA	GÜZELTEPE MAH. ŞHT. AHMET SERTTAŞ CAD. NO: 23/B KIRIKKALE		KIRIKKALE	0318 212 00 03
KOMBI BAKIM MERKEZİ	ISITMA	KARACALBRAHİM MAH. OYMAKBEY SK. NO:7/C KIRKLARELİ		KIRKLARELİ	0288 214 80 05
YÜCEL TEKNİK	ISITMA	8 KASIM M.H.ARKA SK.12/1 LÜLEBURGAZ /KIRKLARELİ	LÜLEBURGAZ	KIRKLARELİ	0288 417 23 28
AYYILDIZ ISITMA VE SOĞUTMA	ISITMA	MEDRESE MAH. VALİ MİTHAT SAYLAN CAD. YUSUF EROL SİTESİ A BLOK NO:11/A KIRŞEHİR		KIRŞEHİR	0386 212 81 85
ALMEKA İKLİMLENDİRME	ISITMA	ŞEHİTLER M.H.NEMİKA CD. NO:14 KİLİS		KİLİS	0348 822 22 22
ETKİLİ TEKNİK	ISITMA	KÖŞKLÜÇEŞME MAH. BAHARİYE CAD. NO:16/A GEBZE /KOCAELİ	GEBZE	KOCAELİ	
HER MEVSİM SERVİS	ISITMA	ZABITAN MAH. İSTANBUL KARAYOLU CAD. ATAKAN APT. A BLOK NO: 78/B İZMİT -KOCAELİ	İZMİT	KOCAELİ	0262 323 65 01
GÖKSU ISI	ISITMA	ÜÇGÖZ MAH. SEMT DR RAUF DENKTAŞ MAVİ KOŞK APT ALTI NO: 37/1 EREĞLİ /KONYA	EREĞLİ	KONYA	
BERAY ISI	ISITMA	Hüsamettin Çelebi mah. Demirhan cad. No:63 /A Selçuklu /Konya	SELÇUKLU	KONYA	0332 246 17 77
MEGAPOL YAPI	ISITMA	İzzetbey mah. Alparslan Türkeş cad. No:3/A Çumra /Konya	ÇUMRA	KONYA	0850 303 57 18
MİRA TEKNİK	ISITMA	Hanaybaşı Mh.Alemdar Cd. B Blok No:155/B Selçuklu /Konya	MERAM	KONYA	0332 201 00 17
DENİZ ISI MÜHENDİSLİK	ISITMA	CAMİATİK MAH. 63.SK. MODERN ÇARŞI NO: 22 ILGIN /KONYA	ILGIN	KONYA	0332 888 00 66
GÜVEN TEKNİK ISITMA SOĞUTMA	ISITMA	CEMALETTİN MAH. MENDERES CAD. NO:41/D KÜTAHYA /MERKEZ		KÜTAHYA	0274 212 19 00
KARDELEN TEKNİK	ISITMA	CEMALETTİN M.H.KOBAC CD.NO:40 KÜTAHYA		KÜTAHYA	0274 224 54 74
MİRAÇ ISITMA	ISITMA	YENİ MAH. GÜL SOK. NO: 2 TAVŞANLI	TAVŞANLI	KÜTAHYA	
BUSE ISITMA VE SOĞUTMA	ISITMA	ASLANBEY MAH.HALEP CAD. NO:126/A BATTALGAZİ /MALATYA	BATTALGAZİ	MALATYA	0422 321 41 01
ASER TEKNİK	ISITMA	HAMİDİYE M.H.MÜCELLİ CD. NO:42/B MALATYA	BATTALGAZİ	MALATYA	0422 321 68 88
BAŞARAN TEKNİK	ISITMA	SELVİTEPE MAH. İZMİR YOLU CAD. NO: 35 TURGUTLU /MANİSA	TURGUTLU	MANİSA	0236 314 20 25
ÜNLÜ ELEKTRİK	ISITMA	Zafer mah. Belediye cad. No:71 Salihli /Manisa	SALİHLİ	MANİSA	
ARBA SOĞUTMA	ISITMA	ALTAY M.H.YEDİEVLÜL YOLU NO:69 TURGUTLU /MANİSA	TURGUTLU	MANİSA	0236 313 39 49
DAVRAN TEKNİK	ISITMA	75.YIL M.H.5949 SK.NO:18/B YUNUSEMRE /MANİSA		MANİSA	0236 23185 23
ÖZGÜR SOĞUTMA	ISITMA	PAŞA M.H.5.SK. NO:67/2 AKHİSAR /MANİSA	AKHİSAR	MANİSA	0236 413 21 93
MARDİN ISI	ISITMA	13 MART M.H.EDA SK.NO:3/B	ARTUKLU	MARDİN	0482 212 17 12
ARSLAN TEKNİK	ISITMA	TEPEBAŞI MAH.649.SOK. NO:5 KIZILTEPE /MARDİN	KIZILTEPE	MARDİN	
ÇINAR TEKNİK	ISITMA	MENTES M.H.2598 SK. NO:17/A MERSİN	YENİŞEHİR	MERSİN	0324 336 10 22

COPA Eomix Plus Kombi Kullanım ve Montaj Kılavuzu

2.1. Eomix Plus Kombi Yetkili Servis Listesi

Servis Adı	Branş	Adres	İlçe	İl	Telefon
NİLSA KLİMA	ISITMA	OSMANIYE MH. AV. AHMET BOZ CD.NO:32/Z 3 TOROSLAR - MERSİN	TOROSLAR	MERSİN	
SAYANER TEKNİK	ISITMA	EMİRBEYAZIT MAH. RECAİ GÜRELI CAD. ÖNUÇAN PASAJI NO:13/B09 MENTEŞE /MUĞLA		MUĞLA	
MUĞLA TEKNİK SERVİS	ISITMA	MUSLUHİTTİN MAH.ABDİ İPEKÇİ CAD.NEZHAT APT. NO:7/D MENTEŞE/MUĞLA		MUĞLA	0252 212 45 33
YAREN TEKNİK	ISITMA	KEMERALTI MAH. 62 NOLU SK. NO:13 MARMARIS/MUĞLA	MARMARIS	MUĞLA	0252 413 27 28
UMUT TEKNİK	ISITMA	HÜRRİYET CD.KARADAĞLI APT.NO:3 DATÇA/MUĞLA	DATÇA	MUĞLA	
ÇAĞDAŞ TEKNİK	ISITMA	AKYAKA MAHALLESİ ZEYTİN SK.NO:2/B ULA/MUĞLA	ULA	MUĞLA	
ELEKTRO TEKNİK	ISITMA	İNÖNÜ BULV.NO:143/A FETHİYE/MUĞLA	FETHİYE	MUĞLA	0252 614 40 67
AS TEKNİK	ISITMA	CUMHURİYET MAH.151.SOK. NO: 8 YATAĞAN/MUĞLA	YATAĞAN	MUĞLA	0252 572 56 31
ÇÖZÜM TEKNİK	ISITMA	KÜLTÜR MAH.CUMHURİYET CAD.NO:49 MUŞ		MUŞ	0436 212 66 99
ZİRVE TEKNİK	ISITMA	SUNAY MAH. AFETLER CAD. HİSAR B BLOK NO: 20 MUŞ		MUŞ	0436 249 09 29
YILMAZ TEKNİK	ISITMA	EMEK MH.SILA SK.NO:5/A NEVŞEHİR		NEVŞEHİR	0384 214 16 94
ERDOĞAN TEKNİK SERVİS	ISITMA	ŞAHİN ALI MAH. ŞİRİNEVLER SOK. ŞAHİNTÜRK APT. ALTI NO:13/A NİĞDE		NİĞDE	0388 233 02 01
DEHA TİCARET	ISITMA	ŞAHSÜLEYMAN MAH. SUAT BAYKAL CAD. ÇETİN APT. NO: 14/G		NİĞDE	0388 233 67 57
UZMAN TEKNİK	ISITMA	YENİ MH.ŞHT.POLİS AYDIN GÜLER SK.NO:47/A ALTINORDU/ORDU	ALTINORDU	ORDU	0452 212 00 92
BULUT TEKNİK	ISITMA	TUFANPAŞA MAH. ATATÜRK CAD. NO: 132 KADIRLI/OSMANIYE	KADIRLI	OSMANIYE	
AKIN TEKNİK	ISITMA	MÜFTÜ MAH. MOLLA YAKUP SOK. NO: 14/A RİZE		RİZE	
AKMANLAR TEKNİK	ISITMA	EKREM ORHON MH.CUMHURİYET CD.1NOLU GÜVERCİN SK.N:11/A RİZE		RİZE	0464 213 29 95
PAY TEKNİK	ISITMA	HAMİT ABAT MAH. KURTULUŞ CAD. NO: 23/A SERDİVAN/SAKARYA	SERDİVAN	SAKARYA	
KARTEK	ISITMA	TİĞÇILAR MAH. İPEK SOK. NO: 11/1 ADAPAZARI/SAKARYA		SAKARYA	
ILGAZ ISITMA VE SOĞUTMA	ISITMA	MİMARŞİMAN MAH. 139 SK. NO: 11/A ATAKUM/SAMSUN	ATAKUM	SAMSUN	0362 439 28 22
YUNUS TEKNİK SOĞUTMA	ISITMA	KIRAZLIKÇAY MAH. HASANLI CAD. BEYZADE KONAKLARI C BLOK NO: 37/45 ÇARŞAMBA/SAMSUN	ÇARŞAMBA	SAMSUN	0362 833 10 94
KUTUP SOĞUTMA	ISITMA	RASATHANE MAH. BAĞ SOK. NO: 20 İLKADIM/SAMSUN	İLKADIM	SAMSUN	0362 431 61 23
YAZICI TEKNİK	ISITMA	Cumhuriyet Mh.515.Sk. Butik otel altı No:7/10 Vezirköprü / Samsun	VEZİRKÖPRÜ	SAMSUN	0362 646 45 55
TULLU BOBİNAJ	ISITMA	Çiğhane Mh.Ş. Ayyhan Kalakan Cd. No:32 Bafra- Samsun	BAFRA	SAMSUN	0326 542 43 08
EMRE SOĞUTMA	ISITMA	Kooperatif Mah. Nihat Aykut Cad. No:61/A Siirt - Merkez		SİİRT	0484 224 74 30
PINAR TEKNİK	ISITMA	CAMİKEBİR MAH. BEZİRCİ SOK. NO:21/A SİNOP		SİNOP	0368 261 85 97
ZAFER TEKNİK	ISITMA	ÇARŞI MAH. VEYSEL ÇAVUŞ CAD. NO:26 GERZE/ SİNOP	GERZE	SİNOP	
ONANLAR İNŞAAT	ISITMA	ÇARŞIBAŞI MAH. VIŞNELİ CAMI SOK. NO:33/A SİVAS		SİVAS	0346 225 73 39
TURAP İŞ	ISITMA	BAHÇELİEVLER MİMARŞİMAN MH. 117 NO: 11-E ŞANLIURFA		Ş.URFA	0414 312 60 56
KAYALAR ISITMA SOĞUTMA	ISITMA	YENİŞEHİR MAH. SAİT NURSI BULV. NO:204/B SİVEREK/ŞANLIURFA	SİVEREK	Ş.URFA	0414 552 13 63
HAZAR TEKNİK	ISITMA	ÇANKAYA MAH. 2019.SK. ELİF APT. NO:5/A KARAKÖPRÜ/ŞANLIURFA	KARAKÖPRÜ	Ş.URFA	0414 347 00 07
DAMLA TEKNİK	ISITMA	ATATÜRK MAH. A.GAFFAR OKAN 1 CAD. NO: 6/ B ŞİRNAK		ŞİRNAK	0486 216 25 47
ÖMÜR TEKNİK	ISITMA	REŞADİYE MAH. ATATÜRK 2 SOK. NO:3/5 ÇORLU /TEKİRDAĞ	ÇORLU	TEKİRDAĞ	0282 653 53 55
PINAR TEKNİK	ISITMA	GÖP MAH. KAHYALAR SK. NO:6 ÇERKEZKÖY / TEKİRDAĞ	ÇERKEZKÖY	TEKİRDAĞ	0282 725 20 13
GÖKHAN SOĞUTMA	ISITMA	YAVUZ MAH. MURADİYE SK. NO:17 SÜLEYMANPAŞA/TEKİRDAĞ	SÜLEYMANPAŞA	TEKİRDAĞ	0282 260 22 41
GÜLTAŞ DOĞALGAZ	ISITMA	FEVZİ PAŞA MAH. EREK CAD. HASAN ERSAN APT. NO:115/D ERBAA/TOKAT	ERBAA	TOKAT	0356 715 34 07
GÜNEY TEKNİK	ISITMA	ÜÇEVLER MH.DUMLUPINAR CD.NO:67/A TOKAT		TOKAT	0356 214 55 95
KARDEŞLER SOĞUTMA VE ISITMA	ISITMA	CAMİKEBİR MAH. LATİF TOPÇU SK. NO:5 ZİLE/TOKAT	ZİLE	TOKAT	0356 318 19 19

COPA Eomix Plus Kombi Kullanım ve Montaj Kılavuzu

2.1. Eomix Plus Kombi Yetkili Servis Listesi

Servis Adı	Branş	Adres	İlçe	İl	Telefon
NİLSA KLİMA	ISITMA	OSMANIYE MH. AV. AHMET BOZ CD.NO:32/Z 3 TOROSLAR - MERSİN	TOROSLAR	MERSİN	
SAYANER TEKNİK	ISITMA	EMİRBEYAZIT MAH. RECAİ GÜRELI CAD. ÖNÜÇAN PASAJI NO:13/B09 MENTEŞE /MUĞLA		MUĞLA	
MUĞLA TEKNİK SERVİS	ISITMA	MUSLUHİTTİN MAH.ABDİ İPEKÇİ CAD.NEZHAT APT. NO:7/D MENTEŞE/MUĞLA		MUĞLA	0252 212 45 33
YAREN TEKNİK	ISITMA	KEMERALTI MAH. 62 NOLU SK. NO:13 MARMARIS/MUĞLA	MARMARIS	MUĞLA	0252 413 27 28
UMUT TEKNİK	ISITMA	HÜRRİYET CD.KARADAĞLI APT.NO:3 DATÇA/MUĞLA	DATÇA	MUĞLA	
ÇAĞDAŞ TEKNİK	ISITMA	AKYAKA MAHALLESİ ZEYTİN SK.NO:2/B ULA/MUĞLA	ULA	MUĞLA	
ELEKTRO TEKNİK	ISITMA	İNÖNÜ BULV.NO:143/A FETHİYE/MUĞLA	FETHİYE	MUĞLA	0252 614 40 67
AS TEKNİK	ISITMA	CUMHURİYET MAH.151.SOK. NO: 8 YATAĞAN/MUĞLA	YATAĞAN	MUĞLA	0252 572 56 31
ÇÖZÜM TEKNİK	ISITMA	KÜLTÜR MAH.CUMHURİYET CAD.NO:49 MUŞ		MUŞ	0436 212 66 99
ZİRVE TEKNİK	ISITMA	SUNAY MAH. AFETLER CAD. HİSAR B BLOK NO: 20 MUŞ		MUŞ	0436 249 09 29
YILMAZ TEKNİK	ISITMA	EMEK MH.SILA SK.NO:5/A NEVŞEHİR		NEVŞEHİR	0384 214 16 94
ERDOĞAN TEKNİK SERVİS	ISITMA	ŞAHİN ALI MAH. ŞİRİNEVLER SOK. ŞAHINTÜRK APT. ALTI NO:13/A NİĞDE		NİĞDE	0388 233 02 01
DEHA TİCARET	ISITMA	ŞAHSÜLEYMAN MAH. SUAT BAYKAL CAD. ÇETİN APT. NO: 14/G		NİĞDE	0388 233 67 57
UZMAN TEKNİK	ISITMA	YENİ MH.ŞHT.POLİS AYDIN GÜLER SK.NO:47/A ALTINORDU/ORDU	ALTINORDU	ORDU	0452 212 00 92
BULUT TEKNİK	ISITMA	TUFANPAŞA MAH. ATATÜRK CAD. NO: 132 KADIRLI/OSMANIYE	KADIRLI	OSMANIYE	
AKIN TEKNİK	ISITMA	MÜFTÜ MAH. MOLLA YAKUP SOK. NO: 14/A RİZE		RİZE	
AKMANLAR TEKNİK	ISITMA	EKREM ORHON MH.CUMHURİYET CD.1NOLU GÜVERCİN SK.N:11/A RİZE		RİZE	0464 213 29 95
PAY TEKNİK	ISITMA	HAMİT ABAT MAH. KURTULUŞ CAD. NO: 23/A SERDİVAN/SAKARYA	SERDİVAN	SAKARYA	
KARTEK	ISITMA	TİĞÇİLAR MAH. İPEK SOK. NO: 11/1 ADAPAZARI/SAKARYA		SAKARYA	
ILGAZ ISITMA VE SOĞUTMA	ISITMA	MİMARŞİMAN MAH. 139 SK. NO: 11/A ATAKUM/SAMSUN	ATAKUM	SAMSUN	0362 439 28 22
YUNUS TEKNİK SOĞUTMA	ISITMA	KIRAZLIKÇAY MAH. HASANLI CAD. BEYZADE KONAKLARI C BLOK NO: 37/45 ÇARŞAMBA/SAMSUN	ÇARŞAMBA	SAMSUN	0362 833 10 94
KUTUP SOĞUTMA	ISITMA	RASATHANE MAH. BAĞ SOK. NO: 20 İLKADIM/SAMSUN	İLKADIM	SAMSUN	0362 431 61 23
YAZICI TEKNİK	ISITMA	Cumhuriyet Mh.515.Sk. Butik otel altı No:7/10 Vezirköprü / Samsun	VEZİRKÖPRÜ	SAMSUN	0362 646 45 55
TULUM BOBİNAJ	ISITMA	Çiğhane Mh.Ş. Ayyhan Kalakan Cd. No:32 Bafra- Samsun	BAFRA	SAMSUN	0326 542 43 08
EMRE SOĞUTMA	ISITMA	Kooperatif Mah. Nihat Aykut Cad. No:61/A Siirt - Merkez		SİİRT	0484 224 74 30
PINAR TEKNİK	ISITMA	CAMİKEBİR MAH. BEZİRCİ SOK. NO:21/A SİNOP		SİNOP	0368 261 85 97
ZAFER TEKNİK	ISITMA	ÇARŞI MAH. VEYSEL ÇAVUŞ CAD. NO:26 GERZE/ SİNOP	GERZE	SİNOP	
ONANLAR İNŞAAT	ISITMA	ÇARŞIBAŞI MAH. VIŞNELİ CAMI SOK. NO:33/A SİVAS		SİVAS	0346 225 73 39
TURAP İŞ	ISITMA	BAHÇELİEVLER MİMARŞİMAN MH. 117 NO: 11-E ŞANLIURFA		ŞURFA	0414 312 60 56
KAYALAR ISITMA SOĞUTMA	ISITMA	YENİŞEHİR MAH. SAİT NURSI BULV. NO:204/B SİVEREK/ŞANLIURFA	SİVEREK	ŞURFA	0414 552 13 63
HAZAR TEKNİK	ISITMA	ÇANKAYA MAH. 2019.SK. ELİF APT. NO:5/A KARAKÖPRÜ/ŞANLIURFA	KARAKÖPRÜ	ŞURFA	0414 347 00 07
DAMLA TEKNİK	ISITMA	ATATÜRK MAH. A.GAFFAR OKAN 1 CAD. NO: 6/ B ŞİRNAK		ŞİRNAK	0486 216 25 47
ÖMÜR TEKNİK	ISITMA	REŞADİYE MAH. ATATÜRK 2 SOK. NO:3/5 ÇORLU /TEKİRDAĞ	ÇORLU	TEKİRDAĞ	0282 653 53 55
PINAR TEKNİK	ISITMA	GÖP MAH. KAHYALAR SK. NO:6 ÇERKEZKÖY / TEKİRDAĞ	ÇERKEZKÖY	TEKİRDAĞ	0282 725 20 13
GÖKHAN SOĞUTMA	ISITMA	YAVUZ MAH. MURADİYE SK. NO:17 SÜLEYMANPAŞA/TEKİRDAĞ	SÜLEYMANPAŞA	TEKİRDAĞ	0282 260 22 41
GÜLTAŞ DOĞALGAZ	ISITMA	FEVZİ PAŞA MAH. EREK CAD. HASAN ERSAN APT. NO:115/D ERBAA/TOKAT	ERBAA	TOKAT	0356 715 34 07
GÜNEY TEKNİK	ISITMA	ÜÇEVLER MH.DUMLUPINAR CD.NO:67/A TOKAT		TOKAT	0356 214 55 95
KARDEŞLER SOĞUTMA VE ISITMA	ISITMA	CAMİKEBİR MAH. LATİF TOPÇU SK. NO:5 ZİLE/TOKAT	ZİLE	TOKAT	0356 318 19 19

copa

Eomix Plus Premix Condensing Wall Hung Gas Boiler

User's and Installation Manual



Dear Customer,

We have prepared this guide for your COPA Eomix Plus Premix Condensing Boiler's safeness,direct important information for usage and high yield. For this reason,the user and installation manual and the product other documentation provided, installation of our COPA Eomix Plus Premix Condensing Boiler.

Before usage ; read the guide carefully.
Keep in easily reached & safe place.

- This product is a premix condensing boiler with high efficiency rates.
- This product is so designed that your requirements for heating and sanitary needs are fully fulfilled.
- Please discharge and dispose the packing materials according to the relevant rules and laws.
- The commusioning of the appliance should be done by the COPA authorized person in order to keep the declared quarantees.
- This product guarantee is 2 years.
- The defined features and specifications can be changed by the company. Those can be followed from www.copa.com.tr web site or contact with COPA Customer Service that **0850 399 26 72**.
- COPA Eomix Plus Premix Condensing Boiler for your preference thank you.

INDEX

1.1.	General Warnings _____	26
1.2.	Place Selections _____	27
1.3.	Chimney Connections _____	28
1.4.	Product Definitions _____	29
1.5.	Installation Requirements _____	30
1.6.	Usage of the Product _____	31
1.7.	Failure Lists _____	36
1.8.	Technical Features _____	36
1.9.	Electric Diagram _____	36
2.0.	Safety Systems _____	36

1.1. General Warnings

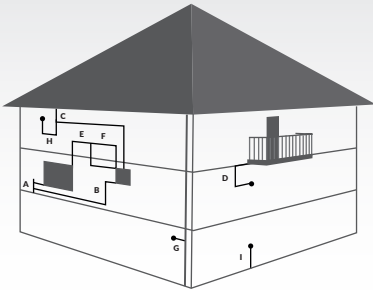
- The electrical installation of the product must be earthed.
- All electrical connections must be plugged out before any operations like servicing and commissioning.
- The installation systems and radiator selections must be done by a competent company according to relevant standards like TS 2164.
- Gas installations of the product must be done by an authorized company of gas companies and validated.
- Any electrical installation conflicts will be under responsibility of the installer company.
- Please be sure that all pipes, radiators are cleaned well before assembling of the appliance. If needed, a cleaner can be used.
- Please use only validated antifreezers by the COPA authorized services.
- Please check carefully for water leakages of the installation systems before commissioning.
- Please connect only a water system having max 20 F hardness for sanitary purposes. If needed use anti calcium filters.
- Please use tabs for all water connections and filters for both inlets.
- Please install the boiler to only enough strengthened wall.
- Please use electrical cable as 3x1.5 mm² NYAF. and 2 A N otomate is advised.
- Please connect to sanitary system which is max 6 bars. If needed please use pressure regulator.
- The appliance is so designed that 195 V - 255 V, 50 Hz AC is used for electrical connections. If needed, please use a voltage regulator.
- The ambient temperature should be between -10°C and 50°C served from any rain and other natural effects.
- The appliance has been produced according to AEEE and Rohs directives. Poliklorbifenol (PCB) free materials used. Suitable to WEEE and relevant directives.
- The appliance must be connected to the safe earth.
- The appliance is a premix condensing boiler. Therefore, condensing water discharge should be connecting to a closed waste loop with the hose given as accessory. In case of need, a chemical operation should be used to neutralize the acidic value. Before usage, the trap cap should be filled with water. The condensing water discharge system should be cleaned and checked in periodic maintenance.
- If any conflict is seen according to general warnings, the guarantee will be absolute.

1.2. Place Selections

- The possible places where the appliance can be installed are seen on **Drawings 1.2.1 ve 1.2.2.**

Drawing 1.2.1

The Critical Dimensions to the Installation of the Product.



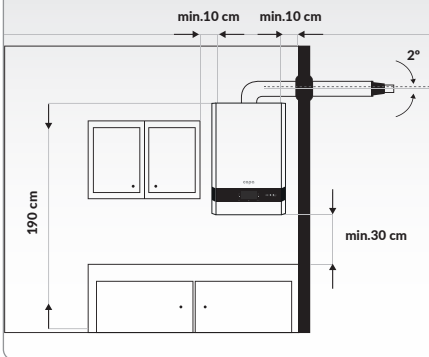
Minimum Distances Are Below As CM

A - Under a window _____	60 cm
B - Under any aeration places .	60 cm
C - Under rain system _____	30 cm
D - Under balcony _____	30 cm
E - Near to window _____	40 cm
F - Near to aeration places ____	60 cm
G - Near any vertical/ horizontal pipes _____	60 cm
H - From the corner of building	30 cm
I - From inlet corners _____	100 cm
J - From floor _____	180 cm
K - The vertical distance between 2 chimney _____	150 cm
L - The horizontal distance between 2 chimney _____	100 cm

- The boiler can not be installed to open balcony, on the chimney holes, through aeration halls.
- The max. natural wind speed is 10 m/s, for chimney outlets.
- There should be 100 mm gab on the sides, 200 mm gab on bottom and top if installed to a gardrobe.
- There should be min. 100 mm from the walls and side and front surfaces of the boiler as hot areas should be cared.
- There should be min. 500 mm clearance from inflammable materials.
- The maintenance which includes the cleaning of the boiler (cleaning of inside dusts, fan motor, heat exchanger fins, water filters) is advised to be done by annually with the COPA authorised services.

Drawing 1.2.2

The Wall and The Chimney's Installation Dimensions of The Product



1.3. Chimney Connection

- The appliance is a C3 type appliance with hermetic flue systems. It can be used as B3 type under condition of **Drawing 1.3.1**. The room must be 1 m³ more for each 1 kW capacity and there should be sufficient aerations.

Drawing 1.3.1
The Room At The Connection B3 Type



- A standart flue kit with 800 mm length is given with the boiler. But also, different flue connections as shown on **Drawing 1.3.2-1.3.3 and 1.3.4**. The given length on **Drawing 1.3.2-1.3.3 and 1.3.4** are gross lengths Please check identical length table for net valves.

Coaxial Length Table

	Coaxial 60/100	Coaxial 80/125
Maximum Length	6 m	20 m
Identical Length For 90° bending	1 m	0.5 m
Identical Length For 45° bending	0.5 m	0.25 m

Seperate Chimney Systems

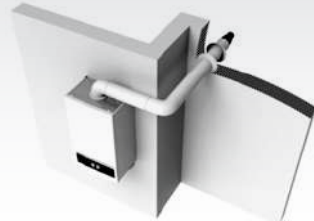
EOMIX	
Maximum Length	60 m

Identical Length For Seperate Chimney Systems

Ø 80	Pipe	1 m	Fresh Air	Losses	
				Flue	
				Vertical	Horizontal
Bending	45°		1	1,6	2
	90°		1,2	1,8	
	90° Test		1,5	2	

Drawing 1.3.2

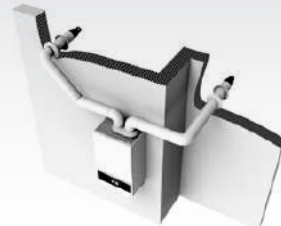
Max. Equivalent Distance: 6 m



(Coaxial 60/100 Ø)

Drawing 1.3.3

Max. Equivalent Distance: 15 m



(Seperate 80 Ø)

Drawing 1.3.4

Max. Equivalent Distance : 20 m

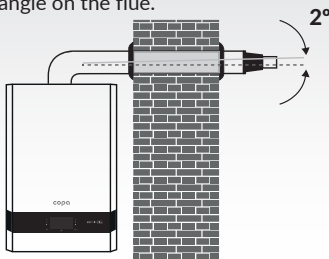


(Coaxial 80/125 Ø)

Drawing 1.3.5

Flue Pipe

There should be 2° positive angle on the flue.



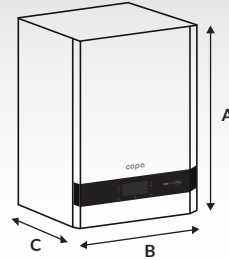
1.4. Product Definitions

- The product is a premix condensing boiler with app. %108 efficiency on suitable condition.

Dimensions (mm)	A	B	C	Net Weight(kg)
COPA Eomix 20 kW	600	400	320	28,5
COPA Eomix 24 kW	600	400	320	29
COPA Eomix 35 kW	600	400	320	31,5

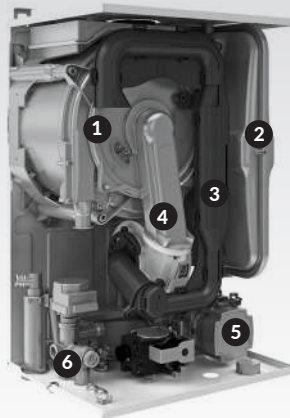
Drawing 1.4.1

The Product Dimensions



Drawing 1.4.2

The Product Design

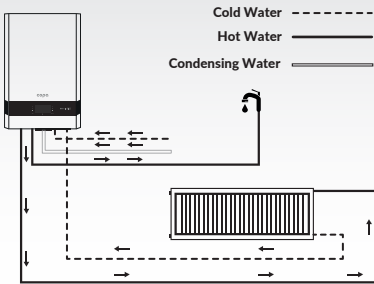


- 1 Newly developed fully condensing stainless heat exchanger
- 2 Expansion tank
- 3 Newly designed silencer
- 4 Fan and burner system
- 5 Modulated pump
- 6 Hydraulic system

1.5. Installation System

Drawing 1.5.1

The Scheme of Assembly Plumbing



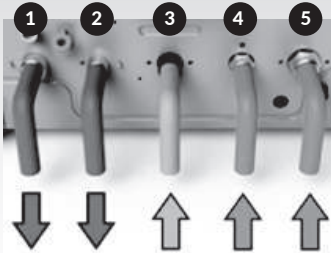
The trap cover should be filled with water directly or via boiler flue outlet before usage.

Please check installation inlets if there are

- 1- CH inlet and outlet for ¾ tab and filter
- 2- DHW inlet for ½ tab and filter
- 3- Gas inlet for ¾ tab

Drawing 1.5.2

The Scheme of Connections



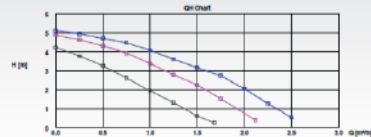
- 1- Central heating system flow line (CH) ¾"
- 2- Domestic Heating Water flow line (DHW) ½"
- 3- Gas inlet ¾"
- 4- Cold Water inlet line (DHW) ½"
- 5- Central Heating return line (CH) ¾"

A condensing water with 3.1 pH acidity valve in max capacity occurs due to natural gas burning.

The accessory trap should be connected to the drainage with a suitable way.

Drawing 1.5.2

The Product Connections



Pump Characteristic of The Boiler

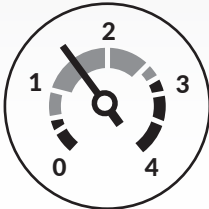
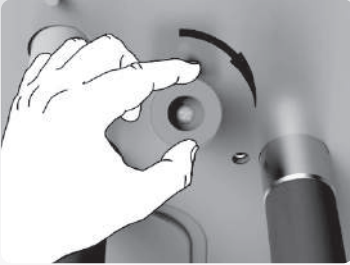
- The pump capacity should be adjusted depending on the overall pressure of installation to decrease the noises on the installations by the COPA authorised services.

1.6. Usage of The Boiler

- Please fill the central heating system of boiler by opening the tab below until 1.5 bar pressure.

Drawing 1.6.1

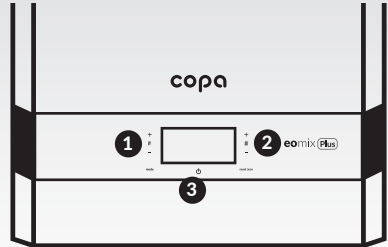
Filling Water



- The appliance may work until 0,5 bar with warnings and than closes under 0,3 bar. If above 3 bars, some water can be released from PRV. Please check all purgers in order to release any air in the systems and follow for 2 days after commusionning
- The interface is given on **Drawing 1.6.3**

Drawing 1.6.2

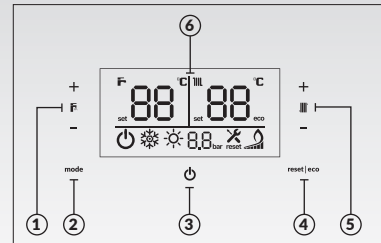
The Product Usage and Interfaces



- ① Water Temperature Setting
- ② Radiator Temperature Setting
- ③ Touchscreen Control Panel

Drawing 1.6.3

The Product Interface



- ① Domestic Hot Water Temperature Adjustment
- ② Mode
- ③ On/Off
- ④ Reset / Eco
- ⑤ Central Heating Temperature Adjustment
- ⑥ LCD Display

Ch Set Temperature Adjustment

CH Set Temperature can be adjusted by CH Plus and CH Minus buttons within the CH set range in Winter mode. Radiator and Set symbols are flashed and set value is displayed on LCD during the adjustment. Adjusted set temperature is displayed for 5 more seconds after last button press and display returns back to normal display mode.

Dhw Set Temperature Adjustment

DHW Set Temperature can be adjusted by DHW Plus and DHW Minus buttons within the DHW set range. Shower and Set symbols flashed and set value is displayed on LCD during the adjustment. Adjusted set temperature is displayed for 5 more seconds after last button press and display returns back to normal display mode.

On-off Adjustment

Boiler mode can be selected between Winter (DHW+CH) and Summer (DHW only) modes by pressing MODE button for 1 second. Mode adjustment is available only if boiler is in ON mode.

Mode Adjustment

Boiler mode can be selected between Winter (DHW+CH) and Summer (DHW only) modes by pressing MODE button for 1 second. Mode adjustment is available only if boiler is in ON mode.


Adjustable Parameter Menu

Pressing MODE and RESET buttons together for 5 seconds leads access to the parameter menu. In the parameter menu, symbol "P" and "00" parameter number will be displayed in the DHW digit area, this mode is parameter number selection mode. DHW Minus and DHW Plus buttons changes the parameter number in parameter number selection mode. To display and to change the value of selected parameter press CH Plus or CH Minus button, value of selected parameter is shown in the CH digit area. CH Minus and CH Plus buttons changes the selected parameters value. To return to the parameter number selection mode press DHW Plus or DHW Minus button again.

Pressing MODE and RESET buttons together for 5 seconds leads exit from the parameter menu. Changed parameter values are only saved to memory only by exiting from the parameters menu by pressing MODE and RESET buttons together for 5 seconds. If no button action is done for 4 minutes, parameters menu is automatically closed without saving the changes.

Procedures to access the parameter menu and change parameter value is summarized below.

1. Press MODE and RESET buttons together for 5 seconds. "P00" will be displayed in the DHW digit area.
2. Press DHW MINUS or DHW PLUS button to change the parameter number.
3. Press CH MINUS or CH PLUS button to enable the modification of selected parameter
4. Set symbol (blinking) and the parameter value are shown on the CH digit area.
5. Press CH MINUS or CH PLUS button to change the parameter value
6. Press DHW MINUS or DHW PLUS button to select another parameter number.
7. Press CH MINUS or CH PLUS button to enable the modification of selected parameter
8. Set symbol (blinking) and the parameter value are shown on the CH digit area.
9. Press CH MINUS or CH PLUS button to change the parameter value
10. Press MODE and RESET buttons together for 5 seconds to enable the modified parameter value and exit from parameter menu.

- If the appliance is **OFF** position, Only – sign is seen on LCD and backlight becomes off. When appliance is On position, backlight becomes also On and the sign of radiator and tab is seen on the screen.
- When the appliance is required to adjust on winter position by turning CH knob, backlight firstly becomes on and the temperature signal starts to flashing. When the required temperature adjusted, the value is recorded in 5 sec and backlight again becomes off. The actual temperature will change itself without lighting.
- When DHW temperature is required to adjust on summer or winter position, it can be done by turning DHW knob. The backlight becomes on and also temperature signal flashes. When the required temperature is reached, it is recorded in 5 sec and backlight becomes off again. The actual temperature will change itself without lighting.
- When pressed to **Mode** button, the appliance passes to summer position. Only tab figure is shown in the screen whilst radiator signal is off. Only DHW temperature can be adjusted in this position
- When pressed to **e/c** button, the appliance will work on economic mode or comfort mode. If it is on economic mode, the appliance will work on low consumption mode and reaches the required temperature slowly by using intelligent heating function and following the returned temperature. If it is on comfort mode, the appliance works on maximum power fastly to reach the needed temperature. The default value is economy mode.
- When the appliance is blocked due to a nonconformity case, **reset** light becomes on. This can be removed by pressing to **reset** button.
- When the appliance starts to gas usage and burner is on, a figure of  is seen on the screen.
- When the CH water system pressure decreases or increases as abnormal way, the pressure value and bar sign is seen. This will not happen if the pressure is 0.5-3.0 bar which is normal case.

1.7. Failures and Warnings

Failure Type	Description	Failure Code
Ionization error	If there are 3 consecutive flame errors when Gas Type is selected as NG or 1 flame error when Gas Type is selected as LPG, this lockout is given. RESET action is required in order to reset the failure.	E01
CH flow NTC probe error	If CH flow NTC probe is open or short circuit, or it is damaged this error is given. Both DHW and CH demand is stopped during this error. Normal operation is restarted when error is disappeared.	E03
DHW NTC probe error	If DHW NTC probe is open or short circuit, or it is damaged this warning is given. Normal operation is started when error is disappeared. This warning is given but the device works with CH NTC probe temperature during DHW operation.	E04
CH Flow NTC over temperature	If temperature of CH Flow NTC probe is higher than 95°C this error is given, when temperature decreases to 85°C, normal operation is started automatically.	E06
Su Basınç Problemi	Water pressure sensor configuration (P09 = 1 or 2) If water pressure is ≤ 0.4 bar this error is given. If water pressure is ≥ 1.0 bar error is cleared automatically. Water pressure switch configuration If water pressure switch contacts are opened for 3 seconds; this failure is given. Failure is cleared automatically if the contacts are closed.	E08
Safety thermostat open	If safety thermostat is opened for 3 sec this lockout is given. Safety thermostat should be closed and RESET action is required in order to reset the failure.	E09
High Water Pressure	Available only in water Pressure Sensor configuration (P09 = 1 or 2) If water pressure is ≥ 3.5 bar this error is given. If water pressure is ≤ 3.0 bar error is cleared automatically.	E10
Flue Gas NTC probe error	If there is a problem in Flue Gas NTC probe (open/short circuit) this error is given. Both DHW and CH demand is stopped during this error. Normal operation is restarted when error is disappeared. This error is given only if A53 is selected as flue gas temperature sensor available.	E17
CH Return NTC probe error	If there is a problem in CH Return NTC probe (open/short circuit) this error is given. Normal operation is started when error is disappeared.	E24

1.7. Failures and Warnings

Failure Type	Description	Failure Code
Freeze Failure	If CH temperature probe measures below 1°C for 10 seconds, this error is given. Burner is stopped. Pump is not activated. If the temperature increases to 3°C, normal operation is started automatically.	E25
Fan Encoder Signal Missing Lockout	If the fan is ON and no signal is received from fan encoder for 5 seconds, this lockout is given. RESET is required to reset the lockout.	E30
Fan Encoder Signal Out of Range Lockout	If measured RPM is different from target RPM by a defined range (defined range is target $\pm 10\%$ with a minimum of 600rpm) for 60 seconds, this lockout is given. If fan PWM duty cycle is lower than the calculated duty cycle by A62 parameter for 20 seconds, this lockout is given. RESET is required to reset the lockout.	E40
False Flame Error	If a false flame is detected at least for 10 seconds while the burner is OFF, this error is given. In these 10 second times, the operation does not go on, operation waits for the flame signal being off to continue burner switching on. If the flame signal is off at least for 1 sec, normal operation restarts.	E41
Ionization Component Error	If the flame detection signal is out of range for 15 seconds this error is given. If the flame detection signal is in normal range for 2 seconds, normal operation restarts.	E42
Recuperator Error	This error is given for only A63 is selected as "Recuperator available". If water is detected in recuperator for 4 seconds this error given. If water is cleared normal operation restarts automatically.	E43
Gas Valve Feedback	In case of an error related with Gas Valve drive and feedback check circuitry, this failure is given. RESET is required in order to reset the failure.	E44
Flue Gas NTC High Temperature	This error is given for only A53 is selected as "Flue gas sensor available". If flue gas ntc probe is above 95°C for 3 seconds, this lockout is given. RESET is required to reset the lockout.	E45
Flue Thermostat Open Error	If Flue Thermostat is opened for 5 seconds, this error is given. When flue thermostat is closed normal operation start automatically after 10 minutes.	E46

- Please follow the table above when an error code is displayed on your product.
- Be sure that the gas is supplied to your product and if necessary, contact with the authorized COPA service nearby you.
- Prevent your product from being interfered by third parties other than authorized COPA service and avoid parameter etc. changes. In this case, note that your product shall not be covered by the warranty.

1.7.1 Technical Features

Technical Specifications	Unit	Eomix Plus 24kW	Eomix Plus 35kW	Eomix Plus 42 kW
Installation Circuit				
Maximum thermal load	kW	24,1	27,5	36,2
Minimum thermal load	kW	4,2	4,8	9,5
Maximum thermal power (80/60)	kW	23,6	27	35
Minimum thermal power (80/60)	kW	4,1	4,7	9
Maximum thermal power (30/50)	kW	25,5	29,1	37,4
Minimum thermal power (30/50)	kW	4,5	5,2	10
Efficiency class (ErP Lot1, EN 15502)		A	A	A
Temperature setting	°C	30-85	30-85	30-85
Maximum installation pressure	bar	3	3	3
Gas inlet pressure (H and P)	mbar	20-37	20-37	20-37
Expansion tank capacity	Lt.	8	8	10
NOX class (EN 15502)		6	6	6
Amount of condensation water ^(30/50 °C Max)	l/m	1,5	1,8	1,8
Pump type		15/65	15/65	15/75
Gas category		II2H3+	II2H3+	II2H3+
Domestic Water System				
Maximum thermal power	kW	28,1	33,5	40,2
Specific water flow rate (dT=30 °C)	L/m	13,5	16,1	20,4
Minimum water flow rate	Lt	2	2	2
Operating temperature range	°C	30-65	30-65	30-65
Maximum water pressure	bar	8	8	8
Minimum water pressure	bar	0,5	0,5	0,5
Average chimney temperature (30/50)	°C	55	55	55
Electrical Characteristics				
Electric voltage		220-240 V 50Hz		
IP protection class		IPX4D		
Maximum electrical power	W	40		
Chimney Applications				
Chimney types		C13 - C23 - C33 - C43 - C53 - B3		
Vertical Maximum chimney length	m	20	20	20
Horizontal Maximum chimney length	m	6	6	6
Chimney outlet (waste-fresh air)	mm	60/100	60/100	60/100
Standard pipe length	m	0,8	0,8	0,8
Dimensions				
Dimensions (Width x Height x Depth)	mm	400 x 600 x 320	400 x 600 x 320	400 x 600 x 320
Net Weight	kg	29	31,5	36,0

1.7.2 Adjustment of The Boiler

CO ₂ -%	Eomix Plus 24 kW	Eomix Plus 35 kW	Eomix Plus 42 kW
Maximum capacity	8.5- 9.2	8.5- 9.2	8.5-9.2
Minimum capacity	8.5-9.4	8.5-9.4	8.5-9.2

- Full combustion of the product shall be determined by % CO₂ value which is measured over the waste gas.
- Measurement results should provide the values above.
- If measurement results do not match the values above, be sure that your authorized COPA service performs the proper setting.

1.8. Safety systems

The appliance is installed with safety systems as below

- Defrost function
- Pump actiblockage function
- 3 way valve antiblockage function
- Flame control by ionization function
- Overheating safety function
- Water pressure abnormal safety function for low and extreme pressures
- Pressure relief valve for over pressures
- Safety function on gas valve
- Safety function on PCB for lower or extreme voltages
- Chimney safety sensor
- Discharge water safety system

1.9. Maintenance

It is strictly advised to make a maintenance annually by authorised COPA services for standard performance of the appliance.

2.0. Cautions

Water connections

In case of over pressures on CH systems, the relief valve will discharge some amount of water to decrease the pressure, it is advised to connect this discharge point to a discharge point.

COPA will not be responsible for any nonconformities coming from this discharged water in the house.

Before starting to installations, please check all connections are done accordingly, cleaned and suitable to correct gas type.

Gas Connections

According to the relevant regulations, the gas inlet should be done by using flexible ¾" pipe and a gas tab. Please make sure that all connections are sealed well and correctly done.

Electric Connections

The appliance should be connected to the ground according to the relevant regulations. This should be checked by authorized person. COPA will not be responsible for any cases due to this unsuitable groundings. The appliance has Y type cable connection. A on/off button with max clearance 3 mm and a automat with max 3 A should be connected to electric feeding system. The poles of electric connection as phase brown, neutr blue and grounding yellow/green should be cared.

Room Thermostat

No electric connection should be done to room thermostat. Any high voltage connection may cause to fail of it. Don't also feed the appliance via this thermostat and only use a battery.

Chimney Connections

The appliance is a sealed boiler as fan flue hermetic type. The fresh air inlet and flue gas outlet both should be connected to the chimney system.

The appliance is approved for different chimney connections as given on user manual. But, relevant regulations are valid and make limitation for those usages. Please check all those regulations and follow on installations. Please also follow all fresh air inlet requirements given on the document for minimum clearance distances.

NOTE

- This appliance is not intended for use by persons (including children) with reduced physical, sensory or mental capabilities, or lack of experience and knowledge, unless a person responsible for their safety has provided supervision or instruction regarding the use of the appliance.
- If the supply cord is damaged, it must be replaced by the manufacturer or its service agent or an equally qualified personnel to avoid a hazardous situation.

GARANTİ BELGESİ

GARANTİ ŞARTLARI

- 1) Garanti süresi, malın teslim tarihinden itibaren başlar ve 2 yıldır.
- 2) Malın bütün parçaları dahil olmak üzere tamamı garanti kapsamındadır.
- 3) Malın ayıplı olduğunun anlaşılması durumunda tüketici, 6502 sayılı Tüketicinin Korunması Hakkında Kanununun 11 inci maddesinde yer alan;
 - a- Sözleşmeden dönme,
 - b- Satış bedelinden indirim isteme,
 - c- onarılmasını isteme,
 - ç- Satılanın ayıpsız bir misli ile değiştirilmesini isteme, haklarından birini kullanabilir.
- 4) Tüketicinin bu haklardan ücretsiz onarım hakkını seçmesi durumunda satıcı; işçilik masrafı, değiştirilen parça bedeli ya da başka herhangi bir ad altında hiçbir ücret talep etmeksizin malın onarımını yapmak veya yaptırmakla yükümlüdür. Tüketici ücretsiz onarım hakkını üretici veya ithalatçıya karşı da kullanabilir. Satıcı, üretici ve ithalatçı tüketicinin bu hakkını kullanmasından müteselsilen sorumludur.
- 5) Tüketicinin, ücretsiz onarım hakkını kullanması halinde malın;
 - Garanti süresi içinde tekrar arızalanması,
 - Tamiri için gereken azami sürenin aşılması,
 - Tamirinin mümkün olmadığının, yetkili servis istasyonu, satıcı, üretici veya ithalatçı tarafından bir raporla belirlenmesi durumlarında;tüketici malın bedel iadesini, ayıp oranında bedel indirimi veya imkân varsa malın ayıpsız misli ile değiştirilmesini satıcıdan talep edebilir. Satıcı, tüketicinin talebini reddedemez. Bu talebin yerine getirilmemesi durumunda satıcı, üretici ve ithalatçı müteselsilen sorumludur.
- 6) Malın tamir süresi 20 iş gününü, binek otomobil ve kamyonetler için ise 30 iş gününü geçemez. Bu süre, garanti süresi içerisinde mala ilişkin arızanın yetkili servis istasyonuna veya satıcıya bildirim tarihi, garanti süresi dışında ise malın yetkili servis istasyonuna teslim tarihinden itibaren başlar. Malın arızasının 10 iş günü içerisinde giderilememesi halinde, üretici veya ithalatçı; malın tamiri tamamlanıncaya kadar, benzer özelliklere sahip başka bir malı tüketicinin kullanımına tahsis etmek zorundadır. Malın garanti süresi içerisinde arızalanması durumunda, tamirde geçen süre garanti süresine eklenir.
- 7) Malın kullanma kılavuzunda yer alan hususlara aykırı kullanılmasından kaynaklanan arızalar garanti kapsamı dışındadır.
- 8) Tüketici, garantiden doğan haklarının kullanılması ile ilgili olarak çıkabilecek uyuşmazlıklarda yerleşim yerinin bulunduğu veya tüketici işleminin yapıldığı yerdeki Tüketici Hakem Heyetine veya Tüketici Mahkemesine başvurabilir.
- 9) Satıcı tarafından bu Garanti Belgesinin verilmemesi durumunda, tüketici Gümrük ve Ticaret Bakanlığı Tüketicinin Korunması ve Piyasa Gözetimi Genel Müdürlüğüne başvurabilir.

GARANTİ BELGESİ

İTHALATÇI - İMALATÇI FİRMA

copa

COPA ISI SİSTEMLERİ SAN. VE TİC. A.Ş.
Minareliçavuş OSB Mah. Ceviz Cad. No: 21
16220 Nilüfer, Bursa / TÜRKİYE
Tel: +90 224 324 74 00



YETKİLİ TEKNİK SERVİS

Ünvanı:

Adresi:

Telefon / Faks:

İlk Çalıştırma Tarihi:

Tarih, Kaşe ve İmza

YETKİLİ SATICI VE ÜRÜN

Ünvanı:

Adresi:

Telefon / Faks:

Fatura Numarası:

Fatura Tarihi:

Tarih, Kaşe ve İmza

Ürünün Cinsi : **KOMBI**

Ürünün Markası : **COPA**

Ürünün Modeli : **EOMIX PLUS PREMIX TAM YOĞUŞMALI KOMBI**

Barkod veya Seri Numarası

Teslim Tarihi ve Yeri:

Azami Tamir Süresi: 20 iş günü

Garanti Süresi: **2 Yıl**

• Yetkilî COPA Servisi tarafından doldurulacaktır.

• Yetkilî COPA Servisi tarafından doldurulacaktır.

COPA ISI SİSTEMLERİ SAN. VE TİC. A.Ş.

Genel Merkez

Minareliçavuş OSB Mah. Ceviz Cad. No: 21 16220 Nilüfer, BURSA

T : +90 224 324 74 00 F : +90 224 219 74 70

İstanbul Şube

Caddebostan Mah. Bağdat Caddesi No: 286 Köseoğlu Apt. Kat: 3 Daire: 5-6 Kadıköy, İstanbul, TÜRKİYE

copa.com.tr